



Spolufinancováno
Evropskou unií



Výstup je zpracován v rámci projektu Zkvalitnění informační základny zajišťující dostupnost genderově specifických dat pro analytickou činnost v oblasti sociálního pojištění: CZ.03.01.02/00/22_013/0001225, spolufinancovaného z prostředků Evropského sociálního fondu prostřednictvím Operačního programu Zaměstnanost plus a státního rozpočtu České republiky.

MIKROSTUDIE

Příjmy, status OSVČ a načasování odchodu do důchodu

Marta Bělašková

Milan Šlapák

Listopad 2024

Milana Šlapáka
Marta Bělašková



Anotace

Cílem mikrostudie je analyzovat příjmy ze SVČ a zaměstnání s ohledem na načasování odchodu do starobního důchodu. Příjmové charakteristiky použité ve studii jsou vytvořeny na základě sekundární analýzy odborné literatury s využitím datového souboru zachycujícího ekonomickou aktivitu pojištěnců v období posledních deseti let před odchodem do důchodu. Studie přináší analýzu vlivu statusu OSVČ v delším časovém horizontu i v období bezprostředně před odchodem do důchodu. Vedle analýzy této problematiky s ohledem na gender studie analyzuje vliv dalších proměnných jako pobírání vdovského a vdoveckého důchodu před přiznáním starobního důchodu, či mezinárodního prvku v pracovní historii pojištěnce.

Cíl

Hlavním cílem studie je pro hlavní studii maximalizovat využití informace o záznamu samostatné výdělečné činnosti v životní dráze pojištěnce při popisu načasování odchodu do důchodu. Zároveň je cílem otestovat použití sady proměnných charakterizujících příjmovou historii pojištěnců, a tak připravit podmínky pro odpověď na otázku hlavní studie VO1 „Jaký je vztah výše příjmu a pravděpodobnosti odchodu do předčasného důchodu?“



Výstup je zpracován v rámci projektu Zkvalitnění informační základny zajišťující dostupnost genderově specifických dat pro analytickou činnost v oblasti sociálního pojištění: CZ.03.01.02/00/22_013/0001225, spolufinancovaného z prostředků Evropského sociálního fondu prostřednictvím Operačního programu Zaměstnanost plus a státního rozpočtu České republiky.

Obsah

1. Úvod.....	1
2. Diskuse odborné literatury	1
3. Datový soubor	4
4. Metoda	5
5. Diskuse výsledků analýzy	7
5.1. Osobní vyměřovací základ	12
5.2. Průměrný příjem	16
5.3. Poslední příjem.....	19
5.4. Nejvyšší příjem dosažený v posledních deseti letech.....	23
5.5. Trend vývoje příjmů	26
5.6. Volatilita příjmů před odchodem do důchodu	30
5.7. Doba příjmové stagnace před odchodem do důchodu	33
6. Závěry	35
7. Seznam grafů.....	38
8. Literatura.....	38
9. Přílohy.....	39

Důležité upozornění

Na předkládaný výstup je třeba nahlížet jako na pilotní studii, neboť použitá data ke zpracování mohou v podobě svého výstupu z Informační základny zahrnovat duplicity a jiné dílčí datové nepřesnosti, které je třeba postupně v rámci jejího zkvalitňování odfiltrovat. Uvedené dílčí datové nepřesnosti se postupně v rámci testování a zkvalitňování Informační základny odstraňují. Proto tento průběžný výstup může obsahovat údaje, které mohou být následně ještě dodatečně upraveny a zpřesněny. Z uvedených důvodů je tedy vhodné vnímat předkládaný text spíše jako orientační informaci z analyzované oblasti. Po správném očištění mohou data před (viz tento text) a po zkvalitnění Informační základny (budoucí stav Informační základny) doznat ještě zmíněných úprav a rozdílů. Postupně tak dochází k testování samotné Informační základny s maximálním cílem zajištění jednoznačných a správných dat, která budou na konci testovacího procesu použitelná.



1. Úvod

K využití dat z informační základny přistupujeme po sekundární analýze odborné literatury (viz část č. 2.) Na základě poznatků publikovaných o předcházejících výzkumech v této oblasti, znalosti institucionálního rámce odchodu do starobního důchodu a kontextu dostupného datového souboru byla vytvořena výchozí sada hypotéz:

- Nižší příjem v průběhu kariéry vede k vyšší pravděpodobnosti, že pojištěnec odejde do předčasného důchodu.
- Ženy odcházejí do důchodu dříve než muži, i pokud mají stejně vysoké předdůchodové příjmy.
- Existuje významný rozdíl v časování odchodu do důchodu u osob, které v okamžiku vzniku nároku na předčasný důchod mají status OSVČ oproti zaměstnancům. Důvodem tohoto rozdílu jsou níže popsané specifické charakteristiky práce v režimu OSVČ.
- Existuje významný rozdíl v časování odchodu do důchodu u osob, které mají v historii výdělečné činnosti záznam o samostatné výdělečné činnosti v určité minimální délce bez ohledu na to, jaký status mají v okamžiku vzniku nároku na důchod.

2. Diskuse odborné literatury

V odborné literatuře zaměřené na problematiku odchodu do důchodu a genderové rozdíly v důchodech existuje shoda ohledně toho, že předdůchodové příjmy hrají v načasování odchodu do důchodu významnou roli. Vysoké příjmy na jednu stranu souvisí s vyššími hodnotami pracovní spokojenosti, lepším přístupem ke zdravotní péči a často také s lepšími pracovními podmínkami. To jsou faktory přispívající k odkladu odchodu do důchodu. Na druhou stranu jsou vysoké příjmy spojeny s vyššími úsporami, které umožňují materiálně zajištěnému jedinci dříve ukončit ekonomickou aktivitu. Nižší příjmy naopak souvisí s nespokojeností v práci, zranitelností na trhu práce a zhoršeným zdravotním stavem, což jsou faktory signalizující dřívější odchod do důchodu. Zároveň však nízké



příjmy znamenají finanční omezení, která jedince limitují s ohledem na možnosti ukončení výděleční aktivity.

Wang (2013) zdůrazňuje komplexnost rámce rozhodnutí o odchodu do důchodu a spojuje vyšší příjmy s vyšší ochotou prodloužit pracovní kariéru a zdůvodňuje to větší spokojeností s pracovní náplní. Obdobně vysvětlují motivaci k odkladu odchodu do důchodu u osob s vyššími příjmy Munnell a Sass (2008). Ti dále popisují obousměrný vztah mezi pozorovaným předdůchodovým příjmem a zdravím jedince. Vyšší příjem umožňuje práci ve zdravějším zdravotním prostředí, zdravější životní styl a případně lepší přístup ke zdravotní péči. To může oddálit zdravotní a fyzické limity účasti na trhu práce a podporovat delší pracovní kariéru. Naproti tomu, jedinci s nižšími příjmy často čelí pracovním podmínkám, které negativně ovlivňují jejich zdraví a zvyšují motivaci k dřívějšímu odchodu do důchodu. Opačný směr vztahu mezi příjmem a zdravím však vnáší do této logické úvahy otázku, co je příčinou a co následkem: špatný zdravotní vztah totiž vede ke snížení pracovní schopnosti a následkem je nižší příjem jedince.

Do vztahu mezi předdůchodovými příjmy a načasováním odchodu do důchodu významně vstupují genderové rozdíly, které souvisí s „gender pay gap“ a přerušeními v kariéře (Raday, F., 2013). Výzkum König (2017) dokládá, že ženy dosud ve většině zemí odcházely do důchodu dříve než muži, což může být důsledkem nerovností na trhu práce. V souvislosti s tím literatura (např. Wang, 2013) rovněž upozorňuje na kulturní vzorce, které v mnoha zemích dosud předpokládají delší pracovní kariéru mužů. Na ženy naopak vytváří okolní tlak s ohledem na tradiční představy o ženské roli v rodině při péči o nemohoucí členy domácnosti.

Pokud jde o osoby samostatně výdělečně činné, odborná literatura uvádí, že vykazují oproti zaměstnancům při rozhodování o odchodu do důchodu rozdíly, jejichž vliv ústí ve větší pravděpodobnost postupného odchodu do důchodu a pozdější ukončení ekonomické aktivity. Zároveň to znamená v některých státech významný rozdíl v načasování odchodu do důchodu oproti zaměstnancům.

Literatura zabývající se rozhodnutím o odchodu do důchodu je nicméně zaměřena především na zaměstnance a vliv výše příjmů ze zaměstnání. Zahraniční studie, které se (většinou dosti stručně) zabývají rozdíly mezi zaměstnanci a osobami samostatně



Výstup je zpracován v rámci projektu Zkvalitnění informační základny zajišťující dostupnost genderově specifických dat pro analytickou činnost v oblasti sociálního pojištění: CZ.03.01.02/00/22_013/0001225, spolufinancovaného z prostředků Evropského sociálního fondu prostřednictvím Operačního programu Zaměstnanost plus a státního rozpočtu České republiky.

výdělečně činnými, uvádí, že OSVČ odchází do důchodu později než zaměstnanci. Většina teoretických vysvětlení rozdílů v důchodových preferencích zdůrazňuje:

- Roli finančního zajištění, kdy OSVČ nesou v důchodovém systému většinou mnohem větší odpovědnost za spoření na důchod než zaměstnanci. Proto je pravděpodobnější, že nebudou mít před dosažením věkové hranice pro odchod do důchodu potřebné úspory či důchodová práva, aby do důchodu odešly.
- Zákonný rámec pro účast OSVČ na pojištění se v některých zemích podobně jako v ČR odlišuje od pravidel pro zaměstnance. Velice důležitá je úprava souběhu výdělečné činnosti a důchodu (případně předčasného důchodu). Na rozdíl od ČR v některých zemích k rozdílům přispívá to, že osoby samostatně výdělečně činné nemají stanoven povinný věk odchodu do důchodu, zatímco pro zaměstnance může být povinný odchod do důchodu ve věku, kdy mají nárok na státní důchod, často stanoven v pracovních smlouvách nebo kolektivních pracovních smlouvách.

Zatímco výše uvedené důvody odlišného chování OSVČ při odchodu do důchodu jsou v zásadě institucionálního charakteru a souvisí s legislativou v jednotlivých státech, další literatura popisuje odlišnosti oproti zaměstnancům, které lze očekávat i v podmínkách ČR - tyto rozdíly souvisí s charakteristikami práce v režimu OSVČ: flexibilita, autonomie, soulad dovedností a zaměstnání a jistota zaměstnání. Tyto charakteristiky používané v literatuře pro vysvětlování rozdílů v preferencích odchodu do důchodu mezi samostatně výdělečně činnými osobami a zaměstnanci leží mimo data informační základny. To by mohlo znamenat, že záznam o statusu OSVČ lze použít v hlavní studii jako jeden prediktor rozhodování pojištěnce o načasování odchodu do důchodu tím způsobem, že by reprezentoval tuto skupinu charakteristik.

Zahraniční výzkum zároveň konstatuje, že OSVČ představují velice heterogenní skupinu. Proto je třeba zkoumáním dat o pojištěncích se zaznamenaným obdobím samostatně výdělečné činnosti nejprve zjistit, u kterých osob se záznamem o samostatně výdělečné činnosti má tato proměnná měřitelný vliv, a jak OSVČ definovat.



3. Datový soubor

Datový soubor byl připraven pro účely této studie, tak aby jeho analýzou bylo možno odpovědět na výzkumné otázky vypsané výše (viz kapitola 1). Musí tedy obsahovat jak rozlišení na osoby odcházející do předčasného nebo řádného důchodu, tak další ukazatele charakterizující jejich schopnost dosáhnout určitého příjmu. Soubor byl vytvořen na základě požadavku, nejedná se o veřejně dostupný nebo standardizovaný výstup. Byl poskytnut v rámci přípravy dat pro tvorbu informační základny a samotná studie má nejen odpovídat na výzkumné otázky, ale také má ukázat, jak lze s připraveným datovým souborem pracovat.

Bylo zvoleno nejaktuálnější období, v kterém nenastala žádná vnější okolnost, která by výrazně ovlivnila příjmy nebo rozhodování o odchodu do důchodu. Z důvodu možných výkyvů ve sledovaných jevech nebyly vybrány roky s vysokou inflací a také roky, v kterých se vyskytovala pandemie onemocnění COVID. Oba tyto jevy zasáhly velkou část osob a pokud by byl datový soubor tvořen z těchto let, bylo by náročné analyzovat vliv příjmu na rozhodování o odchodu do důchodu samostatně. Z tohoto důvodu byl vybrán soubor osob, kterým byl přiznán starobní důchod v kalendářním roce 2019.

Data o příjmech, využitá dále, nesou velmi omezené údaje o charakteristikách osob. Identifikace konkrétních osob je tedy zcela vyloučena. Zaměření studie vyžaduje rozdělení podle genderu a rozdělení na zaměstnance a osoby samostatně výdělečně činné (dále jen „OSVČ“). K definici OSVČ a zaměstnanců bylo přistoupeno dvěma způsoby. První přístup k definici OSVČ vychází z označení všech osob, které v deseti kalendářních letech před odchodem do důchodu měli alespoň jeden záznam o samostatné výdělečné činnosti. Druhý přístup k definici OSVČ vychází z označení všech osob, které mají tento záznam v kalendářním roce před odchodem do důchodu. Ostatní osoby v datovém souboru jsou následně označeny jako zaměstnanci. Za zaměstnance je v tomto smyslu považována pro účely této studie každá osoba, která nemá dle výše zmíněných kritérií status OSVČ. Další charakteristiky využití ve studii vychází z předchozí rešerše dat, a jsou jimi: pobírání pozůstalostního důchodu a výpočet důchodu s tzv. mezinárodním prvkem. Charakteristika pobírání pozůstalostního důchodu vychází z označení osob, které v době přiznání starobního důchodu pobírají pozůstalostní důchod a dojde u nich k souběhu pobírání



Výstup je zpracován v rámci projektu Zkvalitnění informační základny zajišťující dostupnost genderově specifických dat pro analytickou činnost v oblasti sociálního pojištění: CZ.03.01.02/00/22_013/0001225, spolufinancovaného z prostředků Evropského sociálního fondu prostřednictvím Operačního programu Zaměstnanost plus a státního rozpočtu České republiky.

důchodů. Při pobírání důchodu v souběhu je plně vyplácen vyšší důchod a z druhého je vyplácena jen polovina procentní výměry. Charakteristika rozdělení podle mezinárodního prvku vychází z označení osob, kterým byl přiznán starobní důchod a zároveň získaly dobu pojištění v cizině. Jak jim bude takto získaná doba hodnocena, je definováno v mezinárodní smlouvě o sociálním zabezpečení s touto zemí uzavřenou. U těchto dvou označených skupin mohou častěji nastat situace, kdy institucionální rámec významně ovlivní rozhodování o odchodu do důchodu.

4. Metoda

Definování příjmu je omezeno možnostmi datové základny. Příjmem je tedy myšlena výše výdělku zjištěna z administrativních dat zasílaných České správě sociálního zabezpečení (dále jen „ČSSZ“), které odpovídají vyměřovacímu základu podle § 5 a § 5b zákona č. 589/1992 Sb. o pojistném na sociální zabezpečení a příspěvku na státní politiku zaměstnanosti.

Do datového souboru byla vybrána data za osoby, kterým byl přiznán starobní důchod v roce 2019, a k nim byly přidány údaje, které ukazují, jak vysokého příjmu tyto osoby dosahovaly v určitém období před důchodem. S ohledem na omezení vstupních dat a také, aby toto období bylo jednotné pro většinu ukazatelů odpovídá délka tohoto období deseti kalendářním rokům končící rokem předcházejícímu roku odchodu do důchodu (2009-2018). Dále je zde použit ukazatel zahrnující příjmy pouze z období jednoho kalendářního roku předcházejícího roku odchodu do důchodu (2018).

Jedním z ukazatelů je i údaj osobního vyměřovacího základu, který je definován v § 16 odst. 1 zákona č. 155/1995 Sb. o důchodovém pojištění. Osobní vyměřovací základ (dále jen „OVZ“) slouží pro účely určení výše důchodu a jeho hodnota se v některých případech může lišit od hodnoty příjmu, kterou je osoba schopna dosáhnout. OVZ je údaj dostupný a jasně definovaný, tedy byl vybrán i jako jeden z ukazatelů k analýze.

Hodnota OVZ je v datech ČSSZ v nominální výši daného roku, nicméně pro vygenerování souboru a pro jeho analýzu byla využita relativní hodnota vzhledem k průměrnému příjmu roku 2019. Ukazatel OVZ je tedy pro jednotlivou osobu násobkem průměrného příjmu v ekonomice.



Výstup je zpracován v rámci projektu Zkvalitnění informační základny zajišťující dostupnost genderově specifických dat pro analytickou činnost v oblasti sociálního pojištění: CZ.03.01.02/00/22_013/0001225, spolufinancovaného z prostředků Evropského sociálního fondu prostřednictvím Operačního programu Zaměstnanost plus a státního rozpočtu České republiky.

Relativní hodnoty, které ukazují násobky vzhledem k definovanému průměru, byly použity i pro ostatní použité ukazatele. Zaprvé z důvodu konzistence datové souboru, za druhé pro jednotnost zobrazení a interpretace, dále také, aby mohlo dojít k srovnání různých nominálních hodnot. Pro určení relativní hodnoty příjmu bylo rozhodnuto, že individuální hodnota bude vztažena k průměru za muže i ženy v daném kalendářním roce dohromady. Protože dosahované příjmy žen jsou v průměru nižší než průměrné dosahované příjmy mužů, tak výsledný relativní ukazatel dosahuje v průměru pro ženy hodnot nižších než 1 a pro muže v průměru vyšší než 1.

K průměrnému příjmu jednotlivce bylo přistoupeno jako k součtu vyměřovacího základu zaměstnance z výdělečné činnosti a vyměřovacího základu OSVČ, pokud v daném roce došlo k souběhu zaměstnání se samostatnou výdělečnou činností (dále jen „SVČ“). Dosažený příjem mohl být díky tomu přepočten na průměrný, protože délka doby pojištění není v případě souběhu v datech ČSSZ rozlišena, zda byla získána ze zaměstnání či ze SVČ. Pro osoby v datovém souboru tedy platí, že mají jednu hodnotu příjmu, nezávisle na tom, v jakém pracovním statutu jsou. Rozdělení dle pracovního statusu je sice v datovém souboru označeno, ale je to chápáno jako charakteristika osoby.

Volba příjmových ukazatelů odpovídá výchozí sadě hypotéz. Každá osoba v datovém souboru nese informaci o výši hodnot těchto ukazatelů:

- 1) OVZ.
- 2) Průměrný roční příjem,
 - = Průměrný roční příjem jedince za posledních 10 let před odchodem do důchodu.
- 3) Příjem v posledním roce před důchodem
 - = Roční příjem jedince v posledním kalendářním roce před odchodem do důchodu.
- 4) Maximální dosažený příjem,
 - = Nejvyšší roční příjem dosažený za celou kariéru
- 5) Trend vývoje příjmů,
 - = Směrnice lineární regrese příjmů za posledních 10 let.



- 6) Volatilita příjmů (výkyvy v příjmech),
 - = Standardní odchylka příjmů za posledních 10 let.
- 7) Doba příjmové stagnace,
- 8) Rok stagnace příjmu je definován jako kalendářní rok, kdy meziročně oproti předchozímu kalendářnímu roku příjmy nevzrostly rychleji než míra inflace, kterou pro zjednodušení můžeme pro celé období uvažovat v hodnotě inflačního cíle ČNB 2 %. V případě, že pro některý rok nemáme údaj o příjmu v předchozím kalendářním roce, vychází se vždy z poslední známé hodnoty z předcházejících let. Hodnota proměnné uvádí počet zjištěných případů stagnace za celé období deseti let před odchodem do důchodu. Nejvyšší hodnota je 10, nejnižší 0. Rok, kdy nemáme údaj o příjmu se jako případ stagnace nezapočítává.

Pro zobrazení a interpretaci některých ukazatelů byly vytvořeny příjmové skupiny (pásma). Tyto skupiny jsou jednotné pro muže i ženy a pro ukazatele 1-4 byly zvoleny stejné hranice pásem. Ukazatele 5 a 6 mají jiné rozložení hodnot, pásma pro ně byla vytvářena samostatně. Ukazatele 7 a 8 nepotřebují vytvářet příjmové skupiny, jejich hodnoty jsou vyjádřeny v celých rocích. Pokud pro jeden segment v příjmovém pásmu bylo méně jak pět osob, nebyl výsledek tohoto pozorování zobrazen v grafu ani v tabulce poměrů odchodů do starobního důchodu.

5. Diskuse výsledků analýzy

Tato studie testuje dva z mnoha možných přístupů k definici OSVČ, které se při analýze dat nabízejí. Prvním přístupem je definovat tak osobu, která někdy v minulosti byla či stále ještě je OSVČ. Vzhledem k jistým omezením dostupnosti dat v historicky vzdálenějších dobách je z tohoto hlediska rozhodující, zda osoba byla účastna sociálního pojištění jako OSVČ v posledních deseti letech před rokem odchodu do starobního důchodu. Druhý přístup k definici OSVČ označuje jako OSVČ osobu, která má záznam jako OSVČ v posledním kalendářním roce před odchodem do důchodu. Ostatní osoby v datovém souboru jsou označeny jako zaměstnanci. Za zaměstnance je v tomto smyslu považován v této studii každý, kdo nemá dle těchto kritérií status OSVČ.



Výstup je zpracován v rámci projektu Zkvalitnění informační základny zajišťující dostupnost genderově specifických dat pro analytickou činnost v oblasti sociálního pojištění: CZ.03.01.02/00/22_013/0001225, spolufinancovaného z prostředků Evropského sociálního fondu prostřednictvím Operačního programu Zaměstnanost plus a státního rozpočtu České republiky.

Tabulky 1a a 1b níže demonstrují dva přístupy k definici OSVČ. Hodnoty průměrných příjmů v jednotlivých segmentech pojištěnců jsou při srovnání obou tabulek posunuté. Obě tabulky ale ukazují spolehlivě rozdíly mezi statutem zaměstnance a OSVČ, a to u žen i u mužů.

Tabulka č. 1a: Shmutí, porovnání průměrných hodnot ukazatelů při rozdělení na zaměstnance a OSVČ, které měly alespoň jednu status OSVČ v posledních 10 letech.

Průměry z hodnot	☐ Zaměstnanci		☐ OSVČ	
	ST	S	ST	S
Průměr z ovz				
Ženy	0,79	0,97	0,58	0,77
Muži	1,16	1,37	0,79	0,99
Průměr z průměrného příjmu				
Ženy	0,78	1,00	0,47	0,69
Muži	1,04	1,41	0,51	0,79
Průměr z nejvyššího příjmu				
Ženy	1,13	1,33	0,78	1,18
Muži	1,73	2,92	0,91	1,57
Průměr z posledního příjmu				
Ženy	0,86	1,05	0,44	0,67
Muži	1,21	2,41	0,50	0,82
Průměr z odchylky				
Ženy	0,18	0,18	0,18	0,27
Muži	0,33	0,64	0,22	0,40
Průměr z trendu				
Ženy	0,00	0,00	0,00	-0,01
Muži	0,02	0,05	-0,01	-0,02
Průměr z doby příjmové stagnace				
Ženy	4,05	3,79	3,99	4,17
Muži	4,42	4,12	4,10	4,26
Průměr z potenciální doby příjmové stagnace				
Ženy	8,77	8,76	8,67	8,91
Muži	8,89	8,66	8,78	8,93
Celkem Průměr z ovz	0,99	1,16	0,73	0,91
Celkem Průměr z průměrného příjmu	0,92	1,20	0,50	0,75
Celkem Průměr z nejvyššího příjmu	1,46	2,07	0,88	1,43
Celkem Průměr z posledního příjmu	1,05	1,68	0,49	0,76
Celkem Průměr z odchylky	0,26	0,39	0,21	0,35
Celkem Průměr z trendu	0,01	0,02	-0,01	-0,01
Celkem Průměr z doby příjmové stagnace	4,25	3,95	4,07	4,23
Celkem Průměr z potenciální doby příjmové stagnace	8,84	8,71	8,75	8,92



Výstup je zpracován v rámci projektu Zkvalitnění informační základny zajišťující dostupnost genderově specifických dat pro analytickou činnost v oblasti sociálního pojištění: CZ.03.01.02/00/22_013/0001225, spolufinancovaného z prostředků Evropského sociálního fondu prostřednictvím Operačního programu Zaměstnanost plus a státního rozpočtu České republiky.

Tabulka 1b: Shrnutí, porovnání průměrů požadovaných hodnot při rozdělení na zaměstnance a OSVČ, které měly status OSVČ v kalendářním roce před přiznáním důchodu

Průměry z hodnot	Zaměstnanci	Zaměstnanci	OSVČ	OSVČ
	ST	S	ST	S
Průměr z ovz				
Ženy	0,78	0,96	0,53	0,74
Muži	1,13	1,34	0,74	0,94
Průměr z průměrného příjmu				
Ženy	0,77	0,99	0,40	0,64
Muži	0,99	1,37	0,42	0,69
Průměr z nejvyššího příjmu				
Ženy	1,11	1,33	0,69	1,07
Muži	1,66	2,84	0,79	1,30
Průměr z posledního příjmu				
Ženy	0,85	1,04	0,34	0,55
Muži	1,18	2,33	0,37	0,57
Průměr z odchylky				
Ženy	0,18	0,19	0,14	0,23
Muži	0,33	0,63	0,18	0,31
Průměr z trendu				
Ženy	0,00	0,00	-0,02	-0,02
Muži	0,01	0,04	-0,01	-0,03
Průměr z doby příjmové stagnace				
Ženy	4,03	3,78	4,34	4,46
Muži	4,34	4,09	4,39	4,53
Průměr z potencialní doby příjmové stagnace				
Ženy	8,72	8,74	9,38	9,26
Muži	8,80	8,62	9,27	9,30
Celkem Průměr z ovz	0,97	1,14	0,69	0,87
Celkem Průměr z průměrného příjmu	0,89	1,17	0,42	0,67
Celkem Průměr z nejvyššího příjmu	1,42	2,05	0,76	1,22
Celkem Průměr z posledního příjmu	1,03	1,66	0,36	0,56
Celkem Průměr z odchylky	0,26	0,40	0,17	0,28
Celkem Průměr z trendu	0,01	0,02	-0,02	-0,03
Celkem Průměr z doby příjmové stagnace	4,20	3,93	4,37	4,50
Celkem Průměr z potencialní doby příjmové stagnace	8,77	8,68	9,30	9,29

Rozdíly mezi zaměstnanci a OSVČ přetrvávají i při oddělení segmentu osob, které mají v záznamech mezinárodní prvek a segmentu osob, které v době přiznání starobního důchodu pobíraly pozůstalostní důchod (viz následující tabulky).



Výstup je zpracován v rámci projektu Zkvalitnění informační základny zajišťující dostupnost genderově specifických dat pro analytickou činnost v oblasti sociálního pojištění: CZ.03.01.02/00/22_013/0001225, spolufinancovaného z prostředků Evropského sociálního fondu prostřednictvím Operačního programu Zaměstnanost plus a státního rozpočtu České republiky.

Tabulka č. 2a: Shmutí, porovnání průměrných hodnot ukazatelů při rozdělení na zaměstnance a OSVČ, které měly alespoň jednou status OSVČ v posledních 10 letech. Očištěno od segmentu pozůstalostní důchody a mezinárodní prvek.

Průměry z hodnot	☐ Zaměstnanci		☐ OSVČ	
	ST	S	ST	S
Průměr z ovz				
Ženy	0,79	0,98	0,58	0,78
Muži	1,16	1,37	0,79	1,00
Průměr z průměrného příjmu				
Ženy	0,79	1,01	0,47	0,70
Muži	1,04	1,42	0,51	0,79
Průměr z nejvyššího příjmu				
Ženy	1,14	1,34	0,79	1,20
Muži	1,74	2,95	0,92	1,55
Průměr z posledního příjmu				
Ženy	0,87	1,06	0,44	0,67
Muži	1,21	2,43	0,50	0,82
Průměr z odchylky				
Ženy	0,18	0,18	0,18	0,27
Muži	0,34	0,64	0,22	0,39
Průměr z trendu				
Ženy	0,00	0,00	0,00	-0,01
Muži	0,02	0,05	-0,01	-0,02
Průměr z doby příjmové stagnace				
Ženy	4,08	3,81	4,01	4,20
Muži	4,48	4,16	4,12	4,28
Průměr z potenciální doby příjmové stagnace				
Ženy	8,82	8,83	8,71	8,97
Muži	8,99	8,73	8,80	8,96
Celkem Průměr z ovz	0,99	1,17	0,74	0,92
Celkem Průměr z průměrného příjmu	0,92	1,21	0,50	0,76
Celkem Průměr z nejvyššího příjmu	1,47	2,11	0,88	1,42
Celkem Průměr z posledního příjmu	1,06	1,71	0,49	0,77
Celkem Průměr z odchylky	0,27	0,40	0,21	0,35
Celkem Průměr z trendu	0,01	0,02	-0,01	-0,01
Celkem Průměr z doby příjmové stagnace	4,29	3,98	4,09	4,25
Celkem Průměr z potenciální doby příjmové stagnace	8,92	8,78	8,77	8,96



Výstup je zpracován v rámci projektu Zkvalitnění informační základny zajišťující dostupnost genderově specifických dat pro analytickou činnost v oblasti sociálního pojištění: CZ.03.01.02/00/22_013/0001225, spolufinancovaného z prostředků Evropského sociálního fondu prostřednictvím Operačního programu Zaměstnanost plus a státního rozpočtu České republiky.

Tabulka 1b: Shrnutí, porovnání průměrů požadovaných hodnot při rozdělení na zaměstnance a OSVČ, které měly status OSVČ v kalendářním roce před přiznáním důchodu Očištěno od segmentu pozůstalostní důchody a mezinárodní prvek.

Průměry z hodnot	☐ Zaměstnanci		☐ OSVČ	
	ST	S	ST	S
Průměr z ovz				
Ženy	0,78	0,98	0,53	0,74
Muži	1,13	1,35	0,74	0,95
Průměr z průměrného příjmu				
Ženy	0,77	1,00	0,40	0,64
Muži	0,99	1,38	0,42	0,69
Průměr z nejvyššího příjmu				
Ženy	1,12	1,34	0,69	1,09
Muži	1,67	2,86	0,79	1,26
Průměr z posledního příjmu				
Ženy	0,86	1,05	0,33	0,56
Muži	1,18	2,35	0,38	0,57
Průměr z odchylky				
Ženy	0,18	0,19	0,14	0,24
Muži	0,33	0,64	0,18	0,30
Průměr z trendu				
Ženy	0,01	0,00	-0,02	-0,02
Muži	0,02	0,04	-0,01	-0,03
Průměr z doby příjmové stagnace				
Ženy	4,05	3,81	4,36	4,47
Muži	4,40	4,12	4,39	4,54
Průměr z potencialní doby příjmové stagnace				
Ženy	8,77	8,81	9,40	9,28
Muži	8,90	8,68	9,28	9,30
Celkem Průměr z ovz	0,98	1,16	0,69	0,88
Celkem Průměr z průměrného příjmu	0,90	1,19	0,42	0,67
Celkem Průměr z nejvyššího příjmu	1,43	2,09	0,76	1,20
Celkem Průměr z posledního příjmu	1,04	1,68	0,37	0,57
Celkem Průměr z odchylky	0,27	0,41	0,17	0,28
Celkem Průměr z trendu	0,01	0,02	-0,01	-0,03
Celkem Průměr z doby příjmové stagnace	4,24	3,96	4,38	4,51
Celkem Průměr z potencialní doby příjmové stagnace	8,84	8,75	9,31	9,29

Použitý datový soubor podporuje hypotézu, že existuje významný rozdíl v časování odchodu do důchodu mezi zaměstnanci a OSVČ. To platí pro oba výše zmíněné přístupy k definici OSVČ. Protože přístup označující jako OSVČ osobu, která má záznam jako OSVČ v posledním kalendářním roce před odchodem do důchodu je užší definicí, v některých kategoriích je analýza zatížena menším počtem jednotek v segmentu. Výsledky této analýzy proto uvádíme v příloze. Diskuse výsledků analýzy níže tedy



Výstup je zpracován v rámci projektu Zkvalitnění informační základny zajišťující dostupnost genderově specifických dat pro analytickou činnost v oblasti sociálního pojištění: CZ.03.01.02/00/22_013/0001225, spolufinancovaného z prostředků Evropského sociálního fondu prostřednictvím Operačního programu Zaměstnanost plus a státního rozpočtu České republiky.

vychází z definice OSVČ jako osoby, která byla účastna sociálního pojištění jako OSVČ v posledních deseti letech před rokem odchodu do starobního důchodu. Diskuse je organizovaná do podkapitol dle proměnných I-VII demonstrujících vliv jednotlivých příjmových ukazatelů na časování odchodu do důchodu.

5.1. Osobní vyměřovací základ

Rozdíly v příjmech pojištěnců v předdůchodovém období jsou v následujícím setu tabulek vyjádřeny formou výše OVZ. Vliv rozdílných příjmů napříč segmenty žen, mužů, zaměstnanců a OSVČ je patrný v tabulce a grafu č. I.A. Nižší OVZ signalizující nižší příjmy osoby je spojeno s vyšší pravděpodobností, že pojištěnec odejde do předčasného důchodu. Tabulka ukazuje, že rozdíly v důchodovém chování žen a mužů jsou významné i uvnitř jednotlivých příjmových pásem. Nejvyšší podíl žen, tedy 42 %, odchází do předčasného důchodu v příjmových pásmech kolem poloviny průměrného příjmu v ekonomice. Nad úroveň průměrného příjmu v ekonomice podíl odchodů žen do předčasného důchodu rychle klesá až k 10 %. U mužů podíl odchodů do předčasného důchodu kulminuje na hodnotě 45 % v příjmových pásmech těsně pod úrovní průměrného příjmu v ekonomice a následně pomalu klesá.

Grafika v pravé části tabulky ukazuje rozložení četností žen a mužů v jednotlivých příjmových pásmech a demonstruje rozdílnou realitu v odměňování žen a mužů. Pokud bychom analyzovali chování žen a mužů v relaci k rozložení příjmů uvnitř těchto skupin, dospěli bychom k závěru, že osoby s průměrnými a podprůměrnými příjmy odchází do důchodu podstatně častěji než osoby s nadprůměrnými příjmy.

Provedená analýza potvrzuje hypotézu rozdílného chování zaměstnanců a OSVČ s ohledem na načasování odchodu do důchodu, a to i po očištění od vlivu výše OVZ. Tabulka I.A ukazuje, že rozdíly v podílu osob odcházejících do předčasného důchodu mezi zaměstnanci a OSVČ uvnitř jednotlivých příjmových pásem jsou významné. Data za OSVČ ukazují mužů vyšší podíl odchodů do předčasného důchodu než u zaměstnanců v příjmových skupinách do úrovně poloviny průměrného příjmu v ekonomice, následně tento podíl v zásadě klesá a je nižší než u zaměstnanců. U žen data za OSVČ ukazují vyšší preferenci předčasného důchodu než u žen zaměstnaných v příjmových pásmech do úrovně 0,4 průměrné mzdy v ekonomice. Od této hranice podíl odchodů do předčasného



Výstup je zpracován v rámci projektu Zkvalitnění informační základny zajišťující dostupnost genderově specifických dat pro analytickou činnost v oblasti sociálního pojištění: CZ.03.01.02/00/22_013/0001225, spolufinancovaného z prostředků Evropského sociálního fondu prostřednictvím Operačního programu Zaměstnanost plus a státního rozpočtu České republiky.

důchodu výrazně klesá. Platí, že vyšších příjmových pásmech je analýza zatížena malým počtem OSVČ, a to zejména s ohledem na ženy.

Tabulka I.B ukazuje chování pojištěnců po očištění od vlivu segmentu osob pobírajících předčasné důchody a osob s mezinárodním prvkem v historii pojištěnce. Tabulka demonstruje obecně silnější vliv výše OVZ na chování pojištěnců zejména u žen. Zejména se to projevuje v nižších příjmových skupinách zaměstnankyň, kde lze zaznamenat zvýšený podíl odchodů do předčasného důchodu. Jak ukazuje tabulka I.C podíl žen pobírajících v době odchodu do starobního důchodu vdovský důchod je totiž v této skupině přibližně poloviční než u ostatních zaměstnankyň. Pro ovdovělé ženy odchod do předčasného důchodu znamená krácení dávky spojené s pravidly pro souběh důchodů, které patrně v individuálním kontextu vyhodnocují některé z nich jako demotivující faktor. Naopak podíl ovdovělých mužů odcházejících do předčasného důchodu se významně neodlišuje od podílů předčasných důchodů zaznamenaných u ostatních mužů. Významný vliv segmentu ovdovělých žen na celkovou statistiku je spojen vedle odlišnosti chování i s relativně větší velikostí.



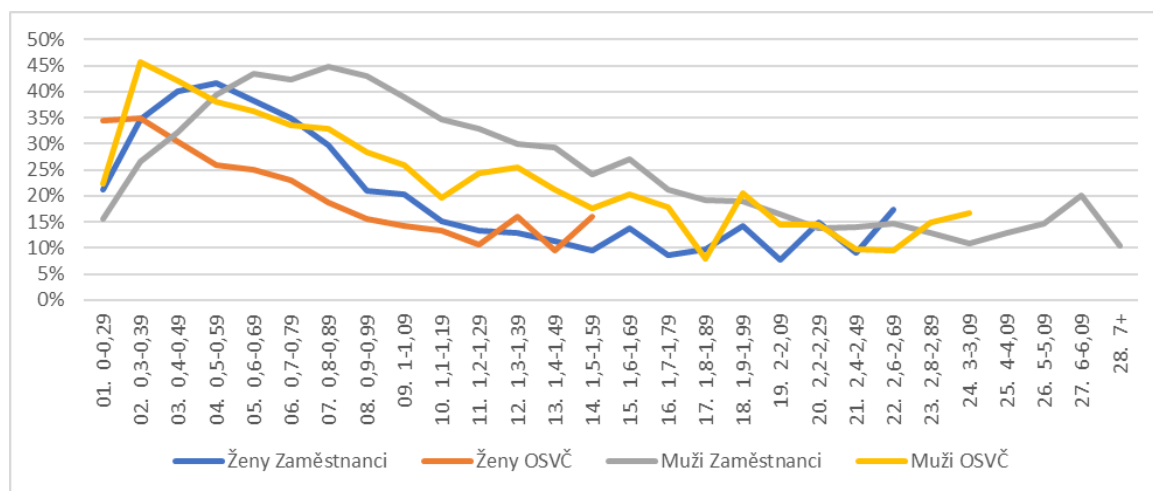
Výstup je zpracován v rámci projektu Zkvalitnění informační základny zajišťující dostupnost genderově specifických dat pro analytickou činnost v oblasti sociálního pojištění: CZ.03.01.02/00/22_013/0001225, spolufinancovaného z prostředků Evropského sociálního fondu prostřednictvím Operačního programu Zaměstnanost plus a státního rozpočtu České republiky.

Tabulka I. A: OVZ zaměstnanců a OSVČ a odchody do předčasného důchodu (%)

OVZ (pásma)	Ženy		Muži		Ženy		Muži	
	Zaměstnanci	OSVČ	Zaměstnanci	OSVČ	Zaměstnanci	OSVČ	Zaměstnanci	OSVČ
01. 0-0,29	21%	34%	16%	22%				
02. 0,3-0,39	35%	35%	27%	46%				
03. 0,4-0,49	40%	31%	32%	42%				
04. 0,5-0,59	42%	26%	39%	38%				
05. 0,6-0,69	38%	25%	43%	36%				
06. 0,7-0,79	35%	23%	42%	34%				
07. 0,8-0,89	30%	19%	45%	33%				
08. 0,9-0,99	21%	16%	43%	28%				
09. 1-1,09	20%	14%	39%	26%				
10. 1,1-1,19	15%	13%	35%	20%				
11. 1,2-1,29	13%	11%	33%	24%				
12. 1,3-1,39	13%	16%	30%	25%				
13. 1,4-1,49	11%	10%	29%	21%				
14. 1,5-1,59	9%	16%	24%	18%				
15. 1,6-1,69	14%		27%	20%				
16. 1,7-1,79	9%		21%	18%				
17. 1,8-1,89	10%		19%	8%				
18. 1,9-1,99	14%		19%	21%				
19. 2-2,09	8%		17%	15%				
20. 2,2-2,29	15%		14%	14%				
21. 2,4-2,49	9%		14%	10%				
22. 2,6-2,69	17%		15%	9%				
23. 2,8-2,89			13%	15%				
24. 3-3,09			11%	17%				
25. 4-4,09			13%					
26. 5-5,09			15%					
27. 6-6,09			20%					
28. 7+			10%					

Zdroj: datový soubor MPSV

Graf I.A: OVZ zaměstnanců a OSVČ a načasování odchodu do starobního důchodu



Zdroj: datový soubor MPSV



Výstup je zpracován v rámci projektu Zkvalitnění informační základny zajišťující dostupnost genderově specifických dat pro analytickou činnost v oblasti sociálního pojištění: CZ.03.01.02/00/22_013/0001225, spolufinancovaného z prostředků Evropského sociálního fondu prostřednictvím Operačního programu Zaměstnanost plus a státního rozpočtu České republiky.

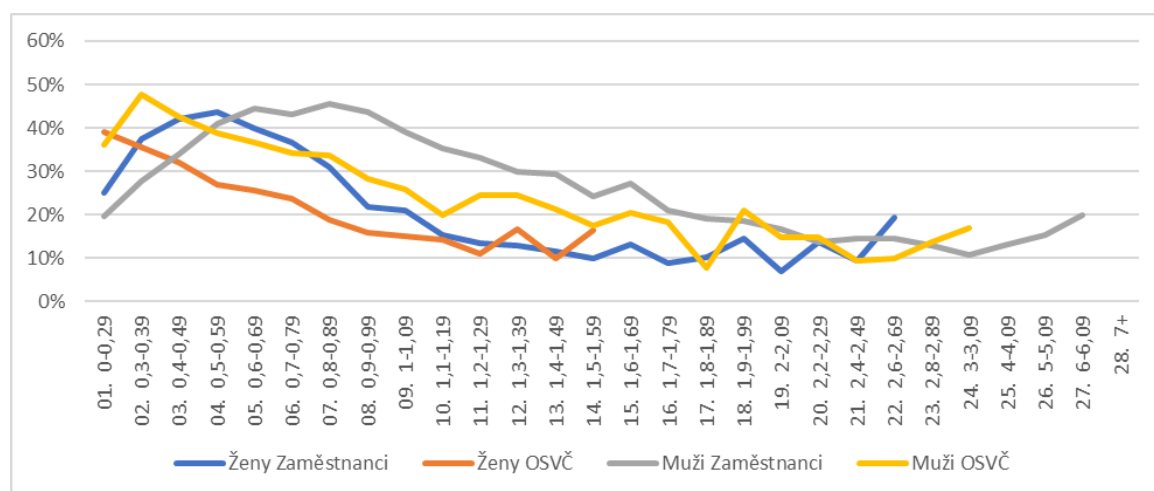
Tabulka I.B: OVZ zaměstnanců a OSVČ a načasování odchodu do starobního důchodu (Ženy / Muži).

Očištěno od segmentu pozůstalostní důchody a mezinárodní prvek.

OVZ (pásma)	Ženy		Muži		Ženy		Muži	
	Zaměstnanci	OSVČ	Zaměstnanci	OSVČ	Zaměstnanci	OSVČ	Zaměstnanci	OSVČ
01. 0-0,29	25%	39%	20%	36%				
02. 0,3-0,39	37%	36%	28%	48%				
03. 0,4-0,49	42%	32%	34%	43%				
04. 0,5-0,59	44%	27%	41%	39%				
05. 0,6-0,69	40%	26%	44%	37%				
06. 0,7-0,79	37%	24%	43%	34%				
07. 0,8-0,89	31%	19%	46%	34%				
08. 0,9-0,99	22%	16%	44%	28%				
09. 1-1,09	21%	15%	39%	26%				
10. 1,1-1,19	15%	14%	35%	20%				
11. 1,2-1,29	14%	11%	33%	25%				
12. 1,3-1,39	13%	17%	30%	25%				
13. 1,4-1,49	12%	10%	29%	21%				
14. 1,5-1,59	10%	16%	24%	17%				
15. 1,6-1,69	13%		27%	20%				
16. 1,7-1,79	9%		21%	18%				
17. 1,8-1,89	10%		19%	8%				
18. 1,9-1,99	14%		18%	21%				
19. 2-2,09	7%		17%	15%				
20. 2,2-2,29	14%		14%	15%				
21. 2,4-2,49	9%		15%	9%				
22. 2,6-2,69	19%		14%	10%				
23. 2,8-2,89			13%	14%				
24. 3-3,09			11%	17%				
25. 4-4,09			13%					
26. 5-5,09			15%					
27. 6-6,09			20%					
28. 7+								

Zdroj: datový soubor MPSV

Graf I.B: OVZ zaměstnanců a OSVČ a načasování odchodu do starobního důchodu (Ženy / Muži). Očištěno od segmentu pozůstalostní důchody a mezinárodní prvek.



Zdroj: datový soubor MPSV



Výstup je zpracován v rámci projektu Zkvalitnění informační základny zajišťující dostupnost genderově specifických dat pro analytickou činnost v oblasti sociálního pojištění: CZ.03.01.02/00/22_013/0001225, spolufinancovaného z prostředků Evropského sociálního fondu prostřednictvím Operačního programu Zaměstnanost plus a státního rozpočtu České republiky.

Tabulka I.C: OVZ zaměstnanců a OSVČ a načasování odchodu do starobního důchodu (Ženy / Muži).

Segment pozůstalostní důchody.

OVZ (pásma)	Ženy		Muži		Ženy		Muži	
	Zaměstnanci	OSVČ	Zaměstnanci	OSVČ	Zaměstnanci	OSVČ	Zaměstnanci	OSVČ
01. 0-0,29	16%							
02. 0,3-0,39	20%	33%						
03. 0,4-0,49	28%	12%		26%				
04. 0,5-0,59	23%	14%	25%	18%				
05. 0,6-0,69	21%		48%	23%				
06. 0,7-0,79	16%		41%	20%				
07. 0,8-0,89	17%		30%					
08. 0,9-0,99	15%		41%					
09. 1-1,09	14%		29%					
10. 1,1-1,19	11%		23%					
11. 1,2-1,29	9%		26%					
12. 1,3-1,39	8%		24%					
13. 1,4-1,49			23%					
14. 1,5-1,59			14%					
15. 1,6-1,69			24%					
16. 1,7-1,79			29%					
17. 1,8-1,89								
18. 1,9-1,99								
19. 2-2,09								
20. 2,2-2,29								
21. 2,4-2,49								
22. 2,6-2,69								
23. 2,8-2,89								
24. 3-3,09								
25. 4-4,09								
26. 5-5,09								
28. 7+								

5.2. Průměrný příjem

Rozdíly v příjmech pojištěnců v předdůchodovém období jsou v tomto setu tabulek vyjádřeny formou průměrného příjmu v posledních deseti letech. Při použití této proměnné jsou rozdíly napříč segmenty žen, mužů, zaměstnanců a OSVČ transparentnější než při použití ostatních proměnných. Lépe je vidět i vazba časování odchodu do důchodu na výši příjmu, což je patrné při srovnání grafů oproti grafům v ostatních částech. Jak ukazuje následující tabulka, opět se potvrzuje hypotéza, že nižší příjem v průběhu kariéry vede k vyšší pravděpodobnosti, že pojištěnec odejde do předčasného důchodu. Tabulka rovněž ukazuje, že rozdíly v důchodovém chování žen a mužů přetrvávají i v jednotlivých příjmových pásmech. Pokud se na chování pojištěnců díváme optikou relace výše příjmu k rozložení příjmů uvnitř těchto segmentů. Rovněž se potvrzuje hypotéza rozdílného chování zaměstnanců a OSVČ po očištění od vlivu výše příjmu.



Výstup je zpracován v rámci projektu Zkvalitnění informační základny zajišťující dostupnost genderově specifických dat pro analytickou činnost v oblasti sociálního pojištění: CZ.03.01.02/00/22_013/0001225, spolufinancovaného z prostředků Evropského sociálního fondu prostřednictvím Operačního programu Zaměstnanost plus a státního rozpočtu České republiky.

Při pohledu na grafiku v pravé části tabulek zobrazující rozložení četností žen a mužů v jednotlivých příjmových pásmech se ukazuje zajímavá souvislost s trendem podílu odchodů do předčasného důchodu. V zásadě lze sledovat, že se ve všech čtyřech segmentech (zaměstnankyně, OSVČ ženy, zaměstnanci, OSVČ muži) trend procentního podílu preference odchodu do předčasného důchodu v závislosti na výši příjmu obrací kolem nejvyšších hodnot rozložení jednotlivých segmentů. Mohlo by to souviset se subjektivním vnímáním výše vlastních příjmů v relaci k výši příjmů v příslušném segmentu. Tabulka II.B demonstruje výše popsané jevy po očištění od vlivu segmentů pozůstalostní důchody a mezinárodní prvek. Vliv segmentu žen pobírajících vdovský důchod nevykazuje žádné odlišnosti oproti analýze I. Oproti analýze příjmu dle OVZ se jeví proměnná vycházející z výše průměrného příjmu problematická při dělení souboru dle pásem příjmů. Zvláště u mužů nejsou jednotlivé kategorie dostatečně reprezentovány.

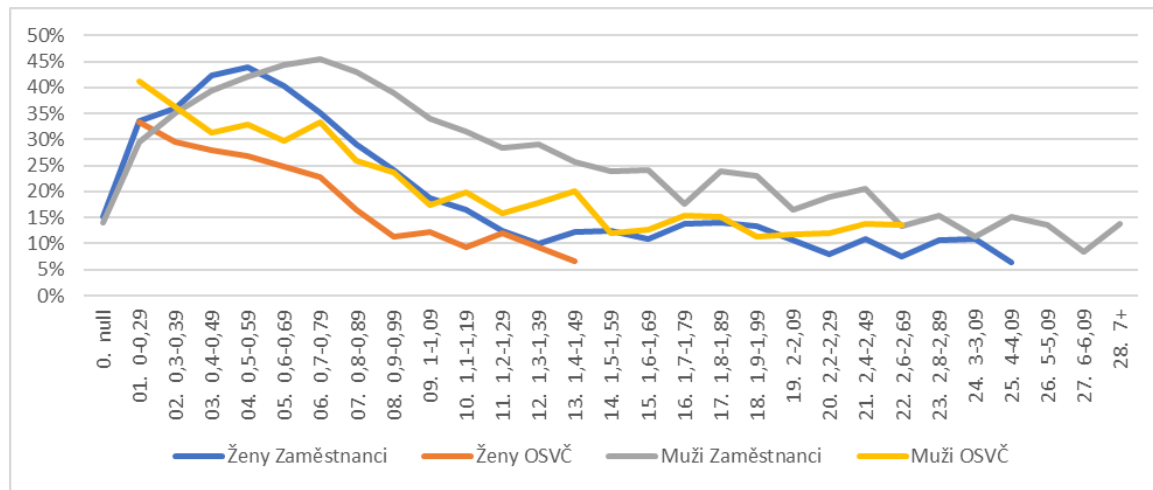
Tabulka II.A: Průměrný příjem zaměstnanců a OSVČ a načasování odchodu do starobního důchodu (Ženy/Muži)

Příjmové pásmo	Ženy		Muži		Ženy		Muži	
	Zaměstnanci	OSVČ	Zaměstnanci	OSVČ	Zaměstnanci	OSVČ	Zaměstnanci	OSVČ
0. null	15%		18%					
01. 0-0,29	31%	32%	28%	41%				
02. 0,3-0,39	34%	28%	35%	35%				
03. 0,4-0,49	40%	27%	39%	31%				
04. 0,5-0,59	42%	26%	42%	32%				
05. 0,6-0,69	39%	24%	44%	29%				
06. 0,7-0,79	33%	22%	45%	32%				
07. 0,8-0,89	28%	15%	42%	26%				
08. 0,9-0,99	24%	10%	39%	24%				
09. 1-1,09	18%	11%	34%	18%				
10. 1,1-1,19	16%	9%	31%	20%				
11. 1,2-1,29	12%	13%	28%	17%				
12. 1,3-1,39	10%	9%	29%	17%				
13. 1,4-1,49	12%	6%	26%	19%				
14. 1,5-1,59	12%		24%	12%				
15. 1,6-1,69	11%		25%	13%				
16. 1,7-1,79	14%		17%	16%				
17. 1,8-1,89	13%		23%	14%				
18. 1,9-1,99	13%		23%	11%				
19. 2-2,09	11%		16%	12%				
20. 2,2-2,29	7%		19%	11%				
21. 2,4-2,49	10%		20%	13%				
22. 2,6-2,69	8%		13%	15%				
23. 2,8-2,89	13%		16%	7%				
24. 3-3,09	11%		12%	6%				
25. 4-4,09	6%		15%	10%				
26. 5-5,09			14%					
27. 6-6,09			9%					
28. 7+			13%					



Výstup je zpracován v rámci projektu Zkvalitnění informační základny zajišťující dostupnost genderově specifických dat pro analytickou činnost v oblasti sociálního pojištění: CZ.03.01.02/00/22_013/0001225, spolufinancovaného z prostředků Evropského sociálního fondu prostřednictvím Operačního programu Zaměstnanost plus a státního rozpočtu České republiky.

Graf II.A: Průměrný příjem zaměstnanců a OSVČ a načasování odchodu do starobního důchodu (Ženy / Muži)



Tabulka II.B: Průměrný příjem zaměstnanců a OSVČ a načasování odchodu do starobního důchodu (Ženy / Muži). Očištěno od segmentu pozůstalostní důchody a mezinárodní prvek

Príjmové pásmo	Ženy		Muži		Ženy		Muži	
	Zaměstnanci	OSVČ	Zaměstnanci	OSVČ	Zaměstnanci	OSVČ	Zaměstnanci	OSVČ
0. null	15%		14%					
01. 0-0,29	34%	33%	30%	41%				
02. 0,3-0,39	36%	29%	35%	36%				
03. 0,4-0,49	42%	28%	39%	31%				
04. 0,5-0,59	44%	27%	42%	33%				
05. 0,6-0,69	40%	25%	44%	30%				
06. 0,7-0,79	35%	23%	46%	33%				
07. 0,8-0,89	29%	17%	43%	26%				
08. 0,9-0,99	24%	11%	39%	24%				
09. 1-1,09	19%	12%	34%	17%				
10. 1,1-1,19	17%	9%	32%	20%				
11. 1,2-1,29	12%	12%	29%	16%				
12. 1,3-1,39	10%	9%	29%	18%				
13. 1,4-1,49	12%	7%	26%	20%				
14. 1,5-1,59	12%		24%	12%				
15. 1,6-1,69	11%		24%	13%				
16. 1,7-1,79	14%		18%	15%				
17. 1,8-1,89	14%		24%	15%				
18. 1,9-1,99	13%		23%	11%				
19. 2-2,09	11%		17%	12%				
20. 2,2-2,29	8%		19%	12%				
21. 2,4-2,49	11%		21%	14%				
22. 2,6-2,69	7%		13%	14%				
23. 2,8-2,89	11%		15%					
24. 3-3,09	11%		11%					
25. 4-4,09	6%		15%					
26. 5-5,09			14%					
27. 6-6,09			8%					
28. 7+			14%					

Graf II.B: Průměrný příjem zaměstnanců a OSVČ a načasování odchodu do starobního důchodu (Ženy / Muži). Očištěno od segmentu pozůstalostní důchody a mezinárodní prvek



Výstup je zpracován v rámci projektu Zkvalitnění informační základny zajišťující dostupnost genderově specifických dat pro analytickou činnost v oblasti sociálního pojištění: CZ.03.01.02/00/22_013/0001225, spolufinancovaného z prostředků Evropského sociálního fondu prostřednictvím Operačního programu Zaměstnanost plus a státního rozpočtu České republiky.

Tabulka II.C: Průměrný příjem zaměstnanců a OSVČ a načasování odchodu do starobního důchodu (Ženy / Muži). Segment pozůstalostní důchody

Příjmové pásmo	Ženy		Muži		Ženy		Muži	
	Zaměstnanci	OSVČ	Zaměstnanci	OSVČ	Zaměstnanci	OSVČ	Zaměstnanci	OSVČ
0. null	9%		25%					
01. 0-0,29	15%	15%		30%				
02. 0,3-0,39	25%	21%		15%				
03. 0,4-0,49	25%	16%	40%	24%				
04. 0,5-0,59	23%	18%	29%					
05. 0,6-0,69	23%		37%					
06. 0,7-0,79	15%		37%					
07. 0,8-0,89	13%		32%					
08. 0,9-0,99	19%		27%					
09. 1-1,09	10%		21%					
10. 1,1-1,19	7%		28%					
11. 1,2-1,29	8%		15%					
12. 1,3-1,39	10%		23%					
13. 1,4-1,49	12%							
14. 1,5-1,59	15%							
15. 1,6-1,69								
16. 1,7-1,79								
17. 1,8-1,89								
18. 1,9-1,99								
19. 2-2,09								
20. 2,2-2,29								
21. 2,4-2,49								
22. 2,6-2,69								
23. 2,8-2,89								
24. 3-3,09								
25. 4-4,09								
26. 5-5,09								
27. 6-6,09								
28. 7+								

5.3. Poslední příjem

Rozdíly v příjmech pojištěnců v předdůchodovém období jsou v této analýze vyjádřeny formou výše příjmu v posledním kalendářním roce před rokem odchodu do důchodu. Vliv rozdílných příjmů napříč segmenty žen, mužů, zaměstnanců a OSVČ na načasování odchodu do důchodu je dobře patrný i při použití této proměnné. Oproti ostatním částem analýzy lze dobře identifikovat skupinu osob, které v posledním roce před odchodem do důchodu vykázaly nulové příjmy. Mezi zaměstnanci a OSVČ se časování odchodu do důchodu v této specifické skupině navzájem jasně odlišuje. Z genderového hlediska však nelze identifikovat tak významné rozdíly. Tak je tomu při analýze hodnot příjmů v posledním kalendářním roce až do úrovně poloviny průměrného příjmu v ekonomice. Poté se podíl žen odcházejících do předčasného důchodu rychle snižuje, zatímco u mužů poklesne až ve vyšších příjmových pásmech (viz tabulka III.A). Po očištění od vlivu



Výstup je zpracován v rámci projektu Zkvalitnění informační základny zajišťující dostupnost genderově specifických dat pro analytickou činnost v oblasti sociálního pojištění: CZ.03.01.02/00/22_013/0001225, spolufinancovaného z prostředků Evropského sociálního fondu prostřednictvím Operačního programu Zaměstnanost plus a státního rozpočtu České republiky.

segmentu pozůstalostní důchody a mezinárodní prvek je z genderového hlediska v příjmových pásmech do úrovně 0,5 průměrného příjmu v ekonomice soubor prakticky homogenní (viz tabulka III.B). Rozdíly v důchodovém chování žen a mužů lze tedy identifikovat pouze v části souboru.

Pokud jde o analýzu segmentu osob pobírajících pozůstalostní důchody, lze odkázat na výsledky analýzy uvedené v sekci I. I zde lze identifikovat relativně velkou skupinu osob s nulovými příjmy v posledním roce před odchodem do důchodu. Podíl odchodů do předčasného důchodu v této skupině odpovídá hodnotám kolem 20 % pozorovatelným u žen v tomto segmentu do úrovně přibližně 0,5 průměrné mzdy v ekonomice (viz tabulka III.C). Jde tedy o preferenci předčasného důchodu na zhruba poloviční úrovni oproti ostatním ženám v těchto příjmových pásmech. Chování mužů v segmentu pozůstalostních důchodů se zásadně neodlišuje od ostatních mužů.

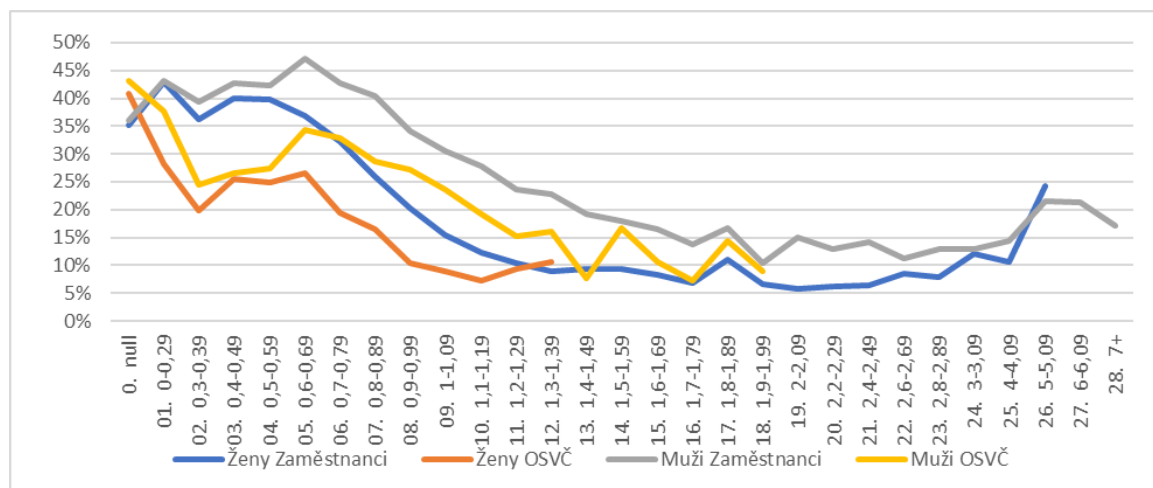
Tabulka III.A: Poslední příjem zaměstnanců a OSVČ a načasování odchodu do starobního důchodu (Ženy/Muži)

Příjmové pásmo	Ženy		Muži		Ženy		Muži	
	Zaměstnanci	OSVČ	Zaměstnanci	OSVČ	Zaměstnanci	OSVČ	Zaměstnanci	OSVČ
0. null	35%	41%	36%	43%				
01. 0-0,29	43%	28%	43%	38%				
02. 0,3-0,39	36%	20%	39%	25%				
03. 0,4-0,49	40%	26%	43%	27%				
04. 0,5-0,59	40%	25%	42%	27%				
05. 0,6-0,69	37%	27%	47%	34%				
06. 0,7-0,79	32%	19%	43%	33%				
07. 0,8-0,89	26%	17%	40%	29%				
08. 0,9-0,99	20%	10%	34%	27%				
09. 1-1,09	15%	9%	30%	24%				
10. 1,1-1,19	12%	7%	28%	19%				
11. 1,2-1,29	10%	9%	24%	15%				
12. 1,3-1,39	9%	11%	23%	16%				
13. 1,4-1,49	9%		19%	8%				
14. 1,5-1,59	9%		18%	17%				
15. 1,6-1,69	8%		16%	11%				
16. 1,7-1,79	7%		14%	7%				
17. 1,8-1,89	11%		17%	14%				
18. 1,9-1,99	7%		10%	9%				
19. 2-2,09	6%		15%					
20. 2,2-2,29	6%		13%					
21. 2,4-2,49	6%		14%					
22. 2,6-2,69	8%		11%					
23. 2,8-2,89	8%		13%					
24. 3-3,09	12%		13%					
25. 4-4,09	11%		14%					
26. 5-5,09	24%		22%					
27. 6-6,09			21%					
28. 7+	43%		17%					



Výstup je zpracován v rámci projektu Zkvalitnění informační základny zajišťující dostupnost genderově specifických dat pro analytickou činnost v oblasti sociálního pojištění: CZ.03.01.02/00/22_013/0001225, spolufinancovaného z prostředků Evropského sociálního fondu prostřednictvím Operačního programu Zaměstnanost plus a státního rozpočtu České republiky.

Graf III.A: Poslední příjem zaměstnanců a OSVČ a načasování odchodu do starobního důchodu (Ženy / Muži)



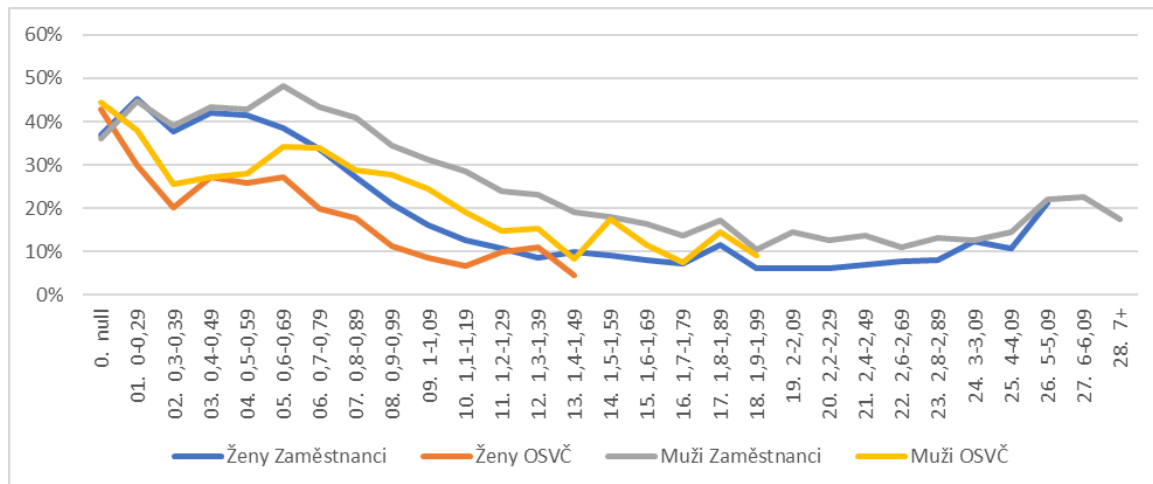
Tabulka III.B: Poslední příjem zaměstnanců a OSVČ a načasování odchodu do starobního důchodu (Ženy / Muži). Očištěno od segmentu pozůstalostní důchody a mezinárodní prvek

Příjmové pásmo	Ženy		Muži		Ženy		Muži	
	Zaměstnanci	OSVČ	Zaměstnanci	OSVČ	Zaměstnanci	OSVČ	Zaměstnanci	OSVČ
0. null	37%	43%	36%	44%				
01. 0-0,29	45%	30%	45%	38%				
02. 0,3-0,39	38%	20%	39%	26%				
03. 0,4-0,49	42%	27%	43%	27%				
04. 0,5-0,59	42%	26%	43%	28%				
05. 0,6-0,69	39%	27%	48%	34%				
06. 0,7-0,79	34%	20%	43%	34%				
07. 0,8-0,89	27%	18%	41%	29%				
08. 0,9-0,99	21%	11%	34%	28%				
09. 1-1,09	16%	9%	31%	25%				
10. 1,1-1,19	13%	7%	29%	19%				
11. 1,2-1,29	11%	10%	24%	15%				
12. 1,3-1,39	9%	11%	23%	15%				
13. 1,4-1,49	10%	5%	19%	8%				
14. 1,5-1,59	9%		18%	18%				
15. 1,6-1,69	8%		16%	12%				
16. 1,7-1,79	7%		14%	7%				
17. 1,8-1,89	11%		17%	15%				
18. 1,9-1,99	6%		11%	9%				
19. 2-2,09	6%		14%					
20. 2,2-2,29	6%		13%					
21. 2,4-2,49	7%		14%					
22. 2,6-2,69	8%		11%					
23. 2,8-2,89	8%		13%					
24. 3-3,09	12%		13%					
25. 4-4,09	11%		15%					
26. 5-5,09	21%		22%					
27. 6-6,09			23%					
28. 7+	45%	33%	17%					



Výstup je zpracován v rámci projektu Zkvalitnění informační základny zajišťující dostupnost genderově specifických dat pro analytickou činnost v oblasti sociálního pojištění: CZ.03.01.02/00/22_013/0001225, spolufinancovaného z prostředků Evropského sociálního fondu prostřednictvím Operačního programu Zaměstnanost plus a státního rozpočtu České republiky.

Graf III.B: Poslední příjem zaměstnanců a OSVČ a načasování odchodu do starobního důchodu (Ženy / Muži). Očištěno od segmentu pozůstalostní důchody a mezinárodní prvek



Tabulka III.C: Poslední příjem zaměstnanců a OSVČ a načasování odchodu do starobního důchodu (Ženy / Muži). Segment pozůstalostní důchody

Příjmové pásmo	Ženy		Muži		Ženy		Muži	
	Zaměstnanci	OSVČ	Zaměstnanci	OSVČ	Zaměstnanci	OSVČ	Zaměstnanci	OSVČ
0. null	23%	25%	33%	27%				
01. 0-0,29	24%	12%	26%	28%				
02. 0,3-0,39	26%		39%					
03. 0,4-0,49	23%		40%					
04. 0,5-0,59	21%		30%					
05. 0,6-0,69	20%		31%					
06. 0,7-0,79	15%		29%					
07. 0,8-0,89	12%		27%					
08. 0,9-0,99	11%		28%					
09. 1-1,09	6%		19%					
10. 1,1-1,19	8%		15%					
11. 1,2-1,29	5%		17%					
12. 1,3-1,39	13%		24%					
13. 1,4-1,49								
14. 1,5-1,59								
15. 1,6-1,69								
16. 1,7-1,79								
17. 1,8-1,89								
18. 1,9-1,99								
19. 2-2,09								
20. 2,2-2,29								
21. 2,4-2,49								
22. 2,6-2,69								
23. 2,8-2,89								
24. 3-3,09								
25. 4-4,09								
26. 5-5,09								
27. 6-6,09								
28. 7+								



5.4. Nejvyšší příjem dosažený v posledních deseti letech

Rozdíly v příjmech pojištěnců v předdůchodovém období jsou v této analýze vyjádřeny na základě hodnot nejvyššího zaznamenaného příjmu. Vliv rozdílných příjmů na načasování odchodu do důchodu napříč segmenty žen, mužů, zaměstnanců a OSVČ je v tabulce IV.A patrný. I zde se tedy potvrzuje hypotéza, že „nižší příjem v průběhu kariéry vede k vyšší pravděpodobnosti, že pojištěnec odejde do předčasného důchodu“. Pokud jde o rozdíly v důchodovém chování žen a mužů, lze je spolehlivě identifikovat až v příjmových pásmech od úrovně 0,8 průměrného příjmu v ekonomice. V nižších příjmových pásmech jsou genderové rozdíly pouze v jednotkách procent (viz tabulka IV.A). Situaci dobře demonstruje graf IV.A. Pokud očistíme soubor od vlivu segmentu pozůstalostní důchody a mezinárodní prvek, tento poznatek se potvrzuje. Nelze tedy zcela jednoznačně dojít k závěru, že tato analýza potvrzuje genderové rozdíly. Naopak se potvrzuje hypotéza rozdílného chování zaměstnanců a OSVČ po očištění od vlivu výše příjmu.

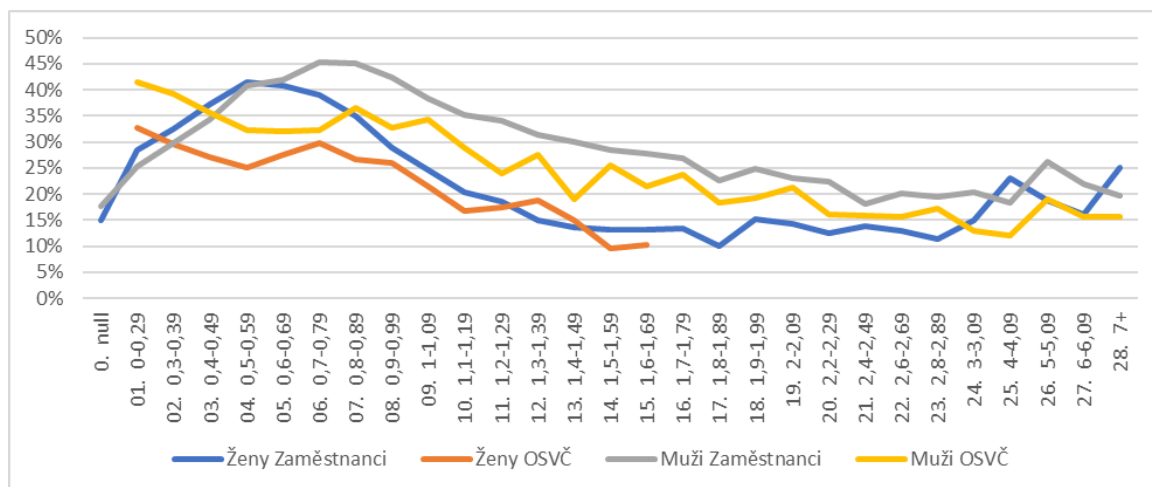


Výstup je zpracován v rámci projektu Zkvalitnění informační základny zajišťující dostupnost genderově specifických dat pro analytickou činnost v oblasti sociálního pojištění: CZ.03.01.02/00/22_013/0001225, spolufinancovaného z prostředků Evropského sociálního fondu prostřednictvím Operačního programu Zaměstnanost plus a státního rozpočtu České republiky.

Tabulka IV.A: Nejvyšší dosažený příjem zaměstnanců a OSVČ a načasování odchodu do starobního důchodu (Ženy / Muži)

Příjmové pásmo	Ženy		Muži		Ženy		Muži	
	Zaměstnanci	OSVČ	Zaměstnanci	OSVČ	Zaměstnanci	OSVČ	Zaměstnanci	OSVČ
0. null	15%		18%					
01. 0-0,29	28%	33%	25%	41%				
02. 0,3-0,39	33%	30%	30%	39%				
03. 0,4-0,49	37%	27%	34%	36%				
04. 0,5-0,59	42%	25%	41%	32%				
05. 0,6-0,69	41%	28%	42%	32%				
06. 0,7-0,79	39%	30%	45%	32%				
07. 0,8-0,89	35%	27%	45%	36%				
08. 0,9-0,99	29%	26%	42%	33%				
09. 1-1,09	25%	22%	38%	34%				
10. 1,1-1,19	20%	17%	35%	29%				
11. 1,2-1,29	18%	17%	34%	24%				
12. 1,3-1,39	15%	19%	31%	28%				
13. 1,4-1,49	14%	15%	30%	19%				
14. 1,5-1,59	13%	10%	29%	26%				
15. 1,6-1,69	13%	10%	28%	21%				
16. 1,7-1,79	13%		27%	24%				
17. 1,8-1,89	10%		23%	18%				
18. 1,9-1,99	15%		25%	19%				
19. 2-2,09	14%		23%	21%				
20. 2,2-2,29	12%		22%	16%				
21. 2,4-2,49	14%		18%	16%				
22. 2,6-2,69	13%		20%	16%				
23. 2,8-2,89	11%		19%	17%				
24. 3-3,09	15%		20%	13%				
25. 4-4,09	23%		18%	12%				
26. 5-5,09	19%		26%	19%				
27. 6-6,09	16%		22%	16%				
28. 7+	25%		20%	16%				

Graf IV.A: Nejvyšší dosažený příjem zaměstnanců a OSVČ a načasování odchodu do starobního důchodu (Ženy / Muži)



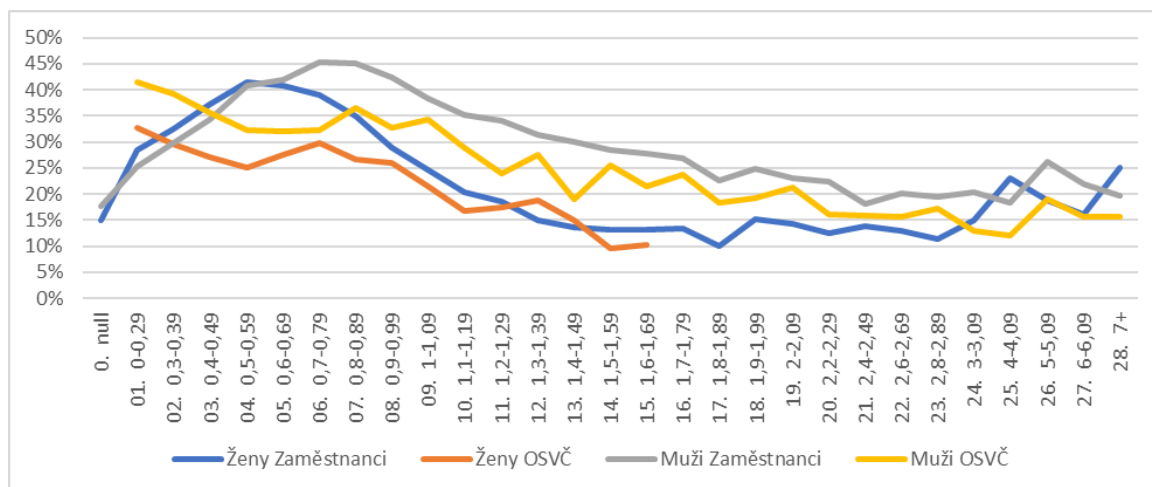


Výstup je zpracován v rámci projektu Zkvalitnění informační základny zajišťující dostupnost genderově specifických dat pro analytickou činnost v oblasti sociálního pojištění: CZ.03.01.02/00/22_013/0001225, spolufinancovaného z prostředků Evropského sociálního fondu prostřednictvím Operačního programu Zaměstnanost plus a státního rozpočtu České republiky.

Tabulka IV.B: Nejvyšší dosažený příjem zaměstnanců a OSVČ a načasování odchodu do starobního důchodu (Ženy / Muži). Očištěno od segmentu pozůstalostní důchody a mezinárodní prvek

Příjmové pásmo	Ženy		Muži		Ženy		Muži	
	Zaměstnanci	OSVČ	Zaměstnanci	OSVČ	Zaměstnanci	OSVČ	Zaměstnanci	OSVČ
0. null	15%		14%					
01. 0-0,29	30%	34%	26%	42%				
02. 0,3-0,39	34%	31%	30%	40%				
03. 0,4-0,49	39%	29%	35%	37%				
04. 0,5-0,59	43%	26%	42%	33%				
05. 0,6-0,69	43%	28%	42%	33%				
06. 0,7-0,79	41%	30%	46%	33%				
07. 0,8-0,89	37%	28%	46%	37%				
08. 0,9-0,99	30%	28%	43%	33%				
09. 1-1,09	26%	22%	39%	35%				
10. 1,1-1,19	21%	17%	36%	29%				
11. 1,2-1,29	19%	19%	34%	24%				
12. 1,3-1,39	15%	20%	32%	27%				
13. 1,4-1,49	14%	15%	31%	20%				
14. 1,5-1,59	13%	11%	29%	26%				
15. 1,6-1,69	13%	11%	28%	21%				
16. 1,7-1,79	13%		27%	25%				
17. 1,8-1,89	10%		22%	18%				
18. 1,9-1,99	15%		26%	20%				
19. 2-2,09	15%		23%	22%				
20. 2,2-2,29	13%		23%	15%				
21. 2,4-2,49	15%		18%	16%				
22. 2,6-2,69	13%		20%	15%				
23. 2,8-2,89	12%		19%	17%				
24. 3-3,09	14%		20%	13%				
25. 4-4,09	24%		19%	12%				
26. 5-5,09	18%		27%	19%				
27. 6-6,09	17%		23%	16%				
28. 7+	27%		20%	17%				

Graf IV.B: Nejvyšší dosažený příjem zaměstnanců a OSVČ a načasování odchodu do starobního důchodu (Ženy / Muži). Očištěno od segmentu pozůstalostní důchody a mezinárodní prvek





Výstup je zpracován v rámci projektu Zkvalitnění informační základny zajišťující dostupnost genderově specifických dat pro analytickou činnost v oblasti sociálního pojištění: CZ.03.01.02/00/22_013/0001225, spolufinancovaného z prostředků Evropského sociálního fondu prostřednictvím Operačního programu Zaměstnanost plus a státního rozpočtu České republiky.

Tabulka IV.C: Nejvyšší dosažený příjem zaměstnanců a OSVČ a načasování odchodu do starobního důchodu (Ženy / Muži). Segment pozůstalostní důchody

Příjmové pásmo	Ženy		Muži		Ženy		Muži	
	Zaměstnanci	OSVČ	Zaměstnanci	OSVČ	Zaměstnanci	OSVČ	Zaměstnanci	OSVČ
0. null	9%		25%					
01. 0-0,29	18%	15%		21%				
02. 0,3-0,39	24%	21%		34%				
03. 0,4-0,49	27%	17%	36%					
04. 0,5-0,59	25%	19%	30%					
05. 0,6-0,69	20%		28%					
06. 0,7-0,79	24%		43%					
07. 0,8-0,89	13%		46%					
08. 0,9-0,99	18%		34%					
09. 1-1,09	12%		27%					
10. 1,1-1,19	15%		13%					
11. 1,2-1,29	12%		25%					
12. 1,3-1,39	12%		22%					
13. 1,4-1,49			21%					
14. 1,5-1,59			30%					
15. 1,6-1,69								
16. 1,7-1,79								
17. 1,8-1,89								
18. 1,9-1,99								
19. 2-2,09								
20. 2,2-2,29								
21. 2,4-2,49								
22. 2,6-2,69								
23. 2,8-2,89								
24. 3-3,09								
25. 4-4,09								
26. 5-5,09								
27. 6-6,09								
28. 7+								

5.5. Trend vývoje příjmů

Výše provedené analýzy souvislosti administrativních záznamů o příjmu jedince s časováním odchodu do důchodu směřovaly k testování hypotézy předpokládající, že existuje rozdíl mezi chováním osob s vysokými a nízkými příjmy. Analýza vlivu trendu vývoje příjmů osoby v období před odchodem do důchodu zkoumá souvislost vývoje výše individuálních příjmů pojištěnců v tomto období a preference odchodu do předčasného důchodu. Hypotézou bylo, že rostoucí příjmy mohou motivovat jedince k setrvání v práci, zatímco klesající příjmy mohou vést k předčasnému odchodu do důchodu. Jak ukazuje tabulka V.A shrnující výsledky analýzy, jednoznačná souvislost zde není, a to ani po provedení segmentace při izolaci osob pobírajících pozůstalostní důchod, případně vykazujících přítomnost mezinárodního prvku v záznamech (Tabulka V.B a Tabulka V.C.).



Výstup je zpracován v rámci projektu Zkvalitnění informační základny zajišťující dostupnost genderově specifických dat pro analytickou činnost v oblasti sociálního pojištění: CZ.03.01.02/00/22_013/0001225, spolufinancovaného z prostředků Evropského sociálního fondu prostřednictvím Operačního programu Zaměstnanost plus a státního rozpočtu České republiky.

Vliv trendu vývoje příjmů na časování odchodu do důchodu se nepodařilo identifikovat ani při rozpadu souboru na segmenty žen, mužů, zaměstnanců a OSVČ.

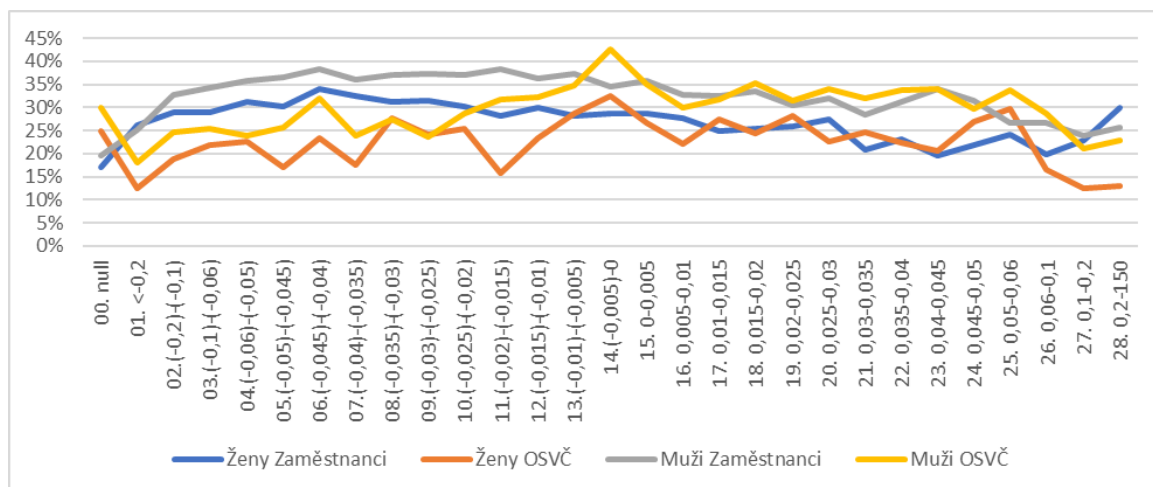
Tabulka V.A: Trend vývoje příjmů zaměstnanců a OSVČ a načasování odchodu do starobního důchodu (Ženy / Muži)

Trend	Ženy		Muži		Ženy		Muži	
	Zaměstnanci	OSVČ	Zaměstnanci	OSVČ	Zaměstnanci	OSVČ	Zaměstnanci	OSVČ
00. null	17%	25%	20%	30%				
01. <-0,2	26%	13%	25%	18%				
02. (-0,2)-(-0,1)	29%	19%	33%	25%				
03. (-0,1)-(-0,06)	29%	22%	34%	25%				
04. (-0,06)-(-0,05)	31%	23%	36%	24%				
05. (-0,05)-(-0,045)	30%	17%	36%	26%				
06. (-0,045)-(-0,04)	34%	23%	38%	32%				
07. (-0,04)-(-0,035)	32%	18%	36%	24%				
08. (-0,035)-(-0,03)	31%	28%	37%	27%				
09. (-0,03)-(-0,025)	31%	24%	37%	24%				
10. (-0,025)-(-0,02)	30%	25%	37%	29%				
11. (-0,02)-(-0,015)	28%	16%	38%	32%				
12. (-0,015)-(-0,01)	30%	23%	36%	32%				
13. (-0,01)-(-0,005)	28%	29%	37%	35%				
14. (-0,005)-0	29%	32%	34%	43%				
15. 0-0,005	29%	27%	36%	35%				
16. 0,005-0,01	28%	22%	33%	30%				
17. 0,01-0,015	25%	27%	33%	32%				
18. 0,015-0,02	26%	24%	34%	35%				
19. 0,02-0,025	26%	28%	30%	31%				
20. 0,025-0,03	27%	23%	32%	34%				
21. 0,03-0,035	21%	25%	28%	32%				
22. 0,035-0,04	23%	22%	31%	34%				
23. 0,04-0,045	19%	21%	34%	34%				
24. 0,045-0,05	22%	27%	31%	30%				
25. 0,05-0,06	24%	30%	27%	34%				
26. 0,06-0,1	20%	17%	27%	29%				
27. 0,1-0,2	23%	13%	24%	21%				
28. 0,2-150	30%	13%	26%	23%				

Graf V.A: Trend vývoje příjmů zaměstnanců a OSVČ a načasování odchodu do starobního důchodu (Ženy / Muži)



Výstup je zpracován v rámci projektu Zkvalitnění informační základny zajišťující dostupnost genderově specifických dat pro analytickou činnost v oblasti sociálního pojištění: CZ.03.01.02/00/22_013/0001225, spolufinancovaného z prostředků Evropského sociálního fondu prostřednictvím Operačního programu Zaměstnanost plus a státního rozpočtu České republiky.



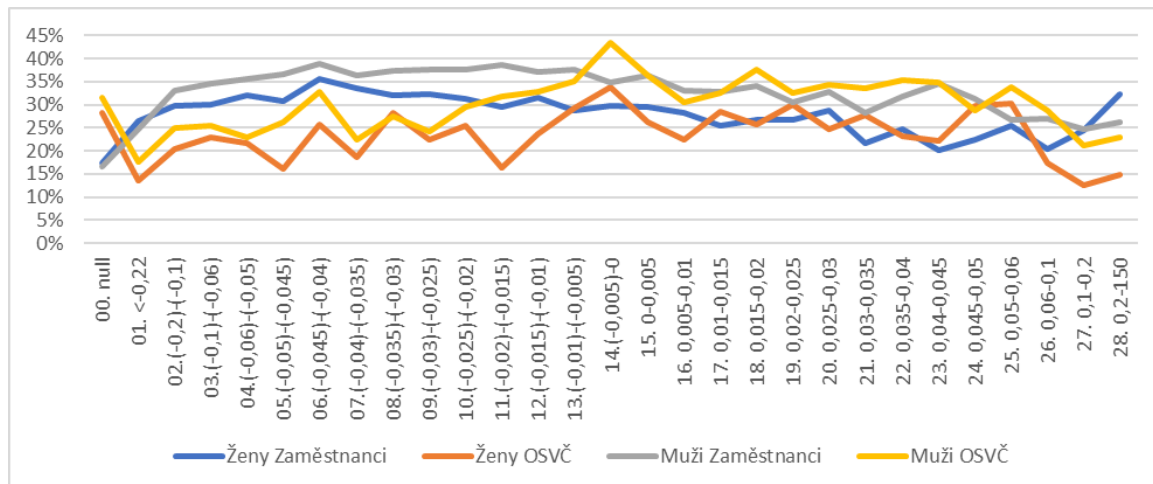
Tabulka V.A: Trend vývoje příjmů zaměstnanců a OSVČ a načasování odchodu do starobního důchodu (Ženy / Muži). Očištěno od segmentu pozůstalostní důchody a mezinárodní prvek

Trend	Ženy		Muži		Ženy		Muži	
	Zaměstnanci	OSVČ	Zaměstnanci	OSVČ	Zaměstnanci	OSVČ	Zaměstnanci	OSVČ
00. null	17%	28%	17%	32%				
01. <-0,22	27%	14%	25%	18%				
02. (-0,2)-(-0,1)	30%	20%	33%	25%				
03. (-0,1)-(-0,06)	30%	23%	35%	26%				
04. (-0,06)-(-0,05)	32%	22%	36%	23%				
05. (-0,05)-(-0,045)	31%	16%	37%	26%				
06. (-0,045)-(-0,04)	36%	26%	39%	33%				
07. (-0,04)-(-0,035)	34%	19%	36%	22%				
08. (-0,035)-(-0,03)	32%	28%	37%	28%				
09. (-0,03)-(-0,025)	32%	22%	38%	24%				
10. (-0,025)-(-0,02)	31%	26%	38%	30%				
11. (-0,02)-(-0,015)	29%	16%	39%	32%				
12. (-0,015)-(-0,01)	32%	24%	37%	33%				
13. (-0,01)-(-0,005)	29%	29%	38%	35%				
14. (-0,005)-0	30%	34%	35%	43%				
15. 0-0,005	29%	26%	36%	36%				
16. 0,005-0,01	28%	22%	33%	31%				
17. 0,01-0,015	26%	29%	33%	33%				
18. 0,015-0,02	27%	26%	34%	38%				
19. 0,02-0,025	27%	30%	31%	33%				
20. 0,025-0,03	29%	25%	33%	34%				
21. 0,03-0,035	22%	28%	28%	34%				
22. 0,035-0,04	25%	23%	32%	35%				
23. 0,04-0,045	20%	22%	35%	35%				
24. 0,045-0,05	22%	30%	31%	29%				
25. 0,05-0,06	26%	30%	27%	34%				
26. 0,06-0,1	21%	17%	27%	29%				
27. 0,1-0,2	24%	13%	25%	21%				
28. 0,2-150	32%	15%	26%	23%				



Výstup je zpracován v rámci projektu Zkvalitnění informační základny zajišťující dostupnost genderově specifických dat pro analytickou činnost v oblasti sociálního pojištění: CZ.03.01.02/00/22_013/0001225, spolufinancovaného z prostředků Evropského sociálního fondu prostřednictvím Operačního programu Zaměstnanost plus a státního rozpočtu České republiky.

Graf V.A: Trend vývoje příjmů zaměstnanců a OSVČ a načasování odchodu do starobního důchodu (Ženy / Muži). Očištěno od segmentu pozůstalostní důchody a mezinárodní prvek



Tabulka V.A: Trend vývoje příjmů zaměstnanců a OSVČ a načasování odchodu do starobního důchodu (Ženy / Muži). Segment pozůstalostní důchody.

Trend	Ženy		Muži		Ženy		Muži	
	Zaměstnanci	OSVČ	Zaměstnanci	OSVČ	Zaměstnanci	OSVČ	Zaměstnanci	OSVČ
00. null	11%		28%	0%				
01. <-0,2			29%					
02. (-0,2)-(-0,1)	16%		18%	9%				
03. (-0,1)-(-0,06)	16%		30%	10%				
04. (-0,06)-(-0,05)	21%		42%	33%				
05. (-0,05)-(-0,045)	13%		33%	0%				
06. (-0,045)-(-0,04)	19%		15%					
07. (-0,04)-(-0,035)	21%		35%	25%				
08. (-0,035)-(-0,03)	20%		24%	29%				
09. (-0,03)-(-0,025)	23%		29%	0%				
10. (-0,025)-(-0,02)	14%		24%	10%				
11. (-0,02)-(-0,015)	16%		22%	36%				
12. (-0,015)-(-0,01)	15%	25%	20%	38%				
13. (-0,01)-(-0,005)	20%	24%	35%	18%				
14. (-0,005)-0	18%	12%	31%	24%				
15. 0-0,005	18%		22%	11%				
16. 0,005-0,01	21%		31%	33%				
17. 0,01-0,015	18%		28%	17%				
18. 0,015-0,02	12%		24%	8%				
19. 0,02-0,025	15%		38%	0%				
20. 0,025-0,03	17%		20%					
21. 0,03-0,035	13%		27%					
22. 0,035-0,04			11%					
23. 0,04-0,045			40%					
24. 0,045-0,05	33%		33%					
25. 0,05-0,06			0%					
26. 0,06-0,1	13%		0%	29%				
27. 0,1-0,2	14%		29%					
28. 0,2-150	19%		14%					



5.6. Volatilita příjmů před odchodem do důchodu

Podobně jako analýza trendu vývoje příjmů osoby v období před odchodem do důchodu zkoumá analýza odchylek vliv změn příjmu jedince na preference odchodu do předčasného důchodu. Volatilita byla definována jako standartní odchylka ve výši příjmů za posledních 10 let před odchodem do důchodu. Hypotézou bylo, že nejistota v příjmech a případně změny v zaměstnání a ekonomické aktivitě signalizované meziročními odchylkami ve výši příjmu mohou ovlivnit rozhodování pojištěnců. Vysoká volatilita může vést k ekonomické nejistotě a následně k předčasnému důchodu, zatímco stabilní příjmy mohou motivovat k setrvání v práci. Tabulka VI.A ukazuje, že tento ukazatel nevykazuje jednoznačnou souvislost s načasováním odchodu do důchodu, a to ani po provedení segmentace při izolaci osob pobírajících pozůstalostní důchod, případně osob vykazujících přítomnost mezinárodního prvku v záznamech (Tabulka VI.B a Tabulka VI.C.). Stejně jako u předchozí proměnné se nepodařilo identifikovat vliv odchylek ve výši příjmu na časování odchodu do důchodu ani uvnitř jednotlivých segmentů (žen, mužů, zaměstnanců a OSVČ).

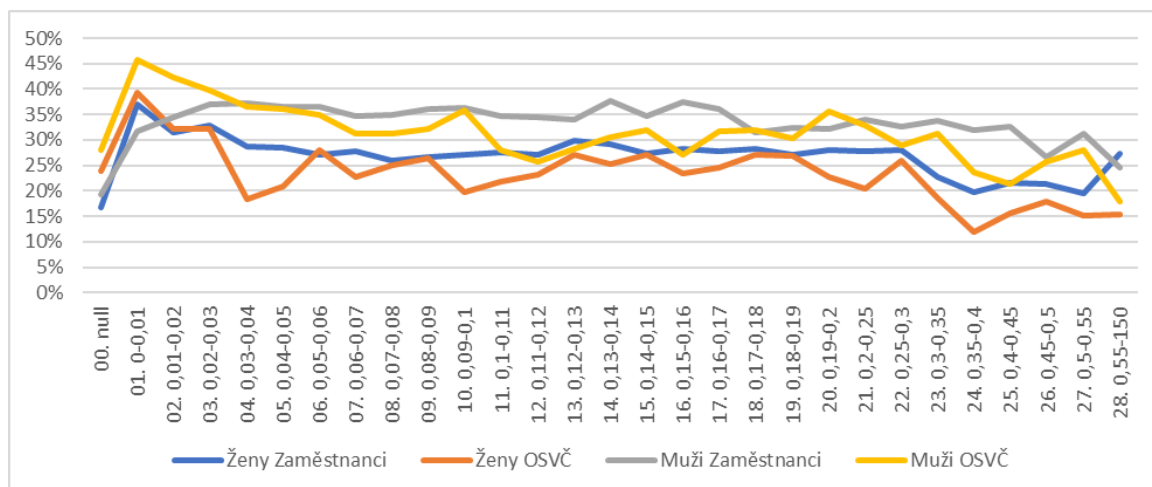


Výstup je zpracován v rámci projektu Zkvalitnění informační základny zajišťující dostupnost genderově specifických dat pro analytickou činnost v oblasti sociálního pojištění: CZ.03.01.02/00/22_013/0001225, spolufinancovaného z prostředků Evropského sociálního fondu prostřednictvím Operačního programu Zaměstnanost plus a státního rozpočtu České republiky.

Tabulka VI.A: Volatilita výše příjmů zaměstnanců a OSVČ a načasování odchodu do starobního důchodu
(Ženy / Muži)

Odchylna	Ženy		Muži		Ženy		Muži	
	Zaměstnanci	OSVČ	Zaměstnanci	OSVČ	Zaměstnanci	OSVČ	Zaměstnanci	OSVČ
00. null	17%	24%	19%	28%				
01. 0-0,01	37%	39%	32%	46%				
02. 0,01-0,02	32%	32%	34%	42%				
03. 0,02-0,03	33%	32%	37%	40%				
04. 0,03-0,04	29%	18%	37%	37%				
05. 0,04-0,05	28%	21%	37%	36%				
06. 0,05-0,06	27%	28%	37%	35%				
07. 0,06-0,07	28%	23%	35%	31%				
08. 0,07-0,08	26%	25%	35%	31%				
09. 0,08-0,09	27%	26%	36%	32%				
10. 0,09-0,1	27%	20%	36%	36%				
11. 0,1-0,11	27%	22%	35%	28%				
12. 0,11-0,12	27%	23%	35%	26%				
13. 0,12-0,13	30%	27%	34%	28%				
14. 0,13-0,14	29%	25%	38%	30%				
15. 0,14-0,15	27%	27%	35%	32%				
16. 0,15-0,16	28%	24%	37%	27%				
17. 0,16-0,17	28%	25%	36%	32%				
18. 0,17-0,18	28%	27%	31%	32%				
19. 0,18-0,19	27%	27%	32%	30%				
20. 0,19-0,2	28%	23%	32%	36%				
21. 0,2-0,25	28%	20%	34%	33%				
22. 0,25-0,3	28%	26%	33%	29%				
23. 0,3-0,35	23%	19%	34%	31%				
24. 0,35-0,4	20%	12%	32%	24%				
25. 0,4-0,45	21%	16%	33%	21%				
26. 0,45-0,5	21%	18%	27%	26%				
27. 0,5-0,55	20%	15%	31%	28%				
28. 0,55-150	27%	15%	25%	18%				

Graf VI.A: Volatilita výše příjmu zaměstnanců a OSVČ a načasování odchodu do starobního důchodu
(Ženy / Muži)



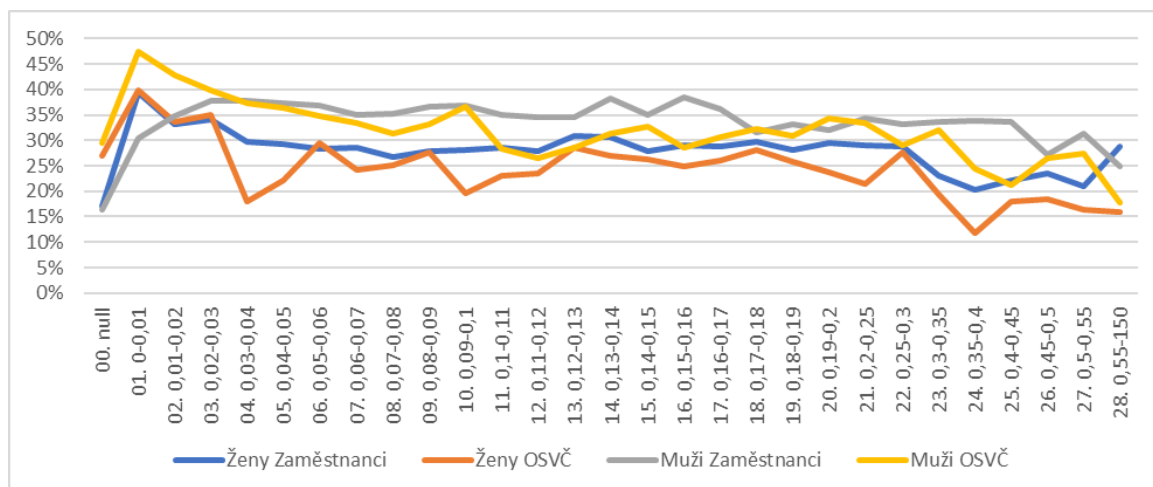


Výstup je zpracován v rámci projektu Zkvalitnění informační základny zajišťující dostupnost genderově specifických dat pro analytickou činnost v oblasti sociálního pojištění: CZ.03.01.02/00/22_013/0001225, spolufinancovaného z prostředků Evropského sociálního fondu prostřednictvím Operačního programu Zaměstnanost plus a státního rozpočtu České republiky.

Tabulka VI.B: Volatilita výše příjmu zaměstnanců a OSVČ a načasování odchodu do starobního důchodu (Ženy / Muži). Očištěno od segmentu pozůstalostní důchody a mezinárodní prvek

Odchylna	Ženy		Muži		Ženy		Muži	
	Zaměstnanci	OSVČ	Zaměstnanci	OSVČ	Zaměstnanci	OSVČ	Zaměstnanci	OSVČ
00. null	17%	27%	16%	30%				
01. 0-0,01	39%	40%	31%	47%				
02. 0,01-0,02	33%	34%	35%	43%				
03. 0,02-0,03	34%	35%	38%	40%				
04. 0,03-0,04	30%	18%	38%	37%				
05. 0,04-0,05	29%	22%	37%	36%				
06. 0,05-0,06	28%	30%	37%	35%				
07. 0,06-0,07	29%	24%	35%	33%				
08. 0,07-0,08	27%	25%	35%	31%				
09. 0,08-0,09	28%	28%	37%	33%				
10. 0,09-0,1	28%	20%	37%	37%				
11. 0,1-0,11	28%	23%	35%	28%				
12. 0,11-0,12	28%	23%	35%	27%				
13. 0,12-0,13	31%	29%	35%	29%				
14. 0,13-0,14	31%	27%	38%	31%				
15. 0,14-0,15	28%	26%	35%	33%				
16. 0,15-0,16	29%	25%	38%	28%				
17. 0,16-0,17	29%	26%	36%	31%				
18. 0,17-0,18	30%	28%	31%	32%				
19. 0,18-0,19	28%	26%	33%	31%				
20. 0,19-0,2	29%	24%	32%	34%				
21. 0,2-0,25	29%	21%	34%	33%				
22. 0,25-0,3	29%	28%	33%	29%				
23. 0,3-0,35	23%	19%	34%	32%				
24. 0,35-0,4	20%	12%	34%	24%				
25. 0,4-0,45	22%	18%	34%	21%				
26. 0,45-0,5	24%	18%	27%	27%				
27. 0,5-0,55	21%	16%	31%	27%				
28. 0,55-150	29%	16%	25%	18%				

Graf VI.B: Volatilita výše příjmu zaměstnanců a OSVČ a načasování odchodu do starobního důchodu (Ženy / Muži). Očištěno od segmentu pozůstalostní důchody a mezinárodní prvek





Výstup je zpracován v rámci projektu Zkvalitnění informační základny zajišťující dostupnost genderově specifických dat pro analytickou činnost v oblasti sociálního pojištění: CZ.03.01.02/00/22_013/0001225, spolufinancovaného z prostředků Evropského sociálního fondu prostřednictvím Operačního programu Zaměstnanost plus a státního rozpočtu České republiky.

Tabulka VI.C: Volatilita výše příjmu zaměstnanců a OSVČ a načasování odchodu do starobního důchodu
(Ženy / Muži). Segment pozůstalostní důchody

Odchylna	Ženy		Muži		Ženy		Muži	
	Zaměstnanci	OSVČ	Zaměstnanci	OSVČ	Zaměstnanci	OSVČ	Zaměstnanci	OSVČ
00. null	11%	0%	28%					
01. 0-0,01	29%	33%						
02. 0,01-0,02	17%			27%				
03. 0,02-0,03	20%		32%					
04. 0,03-0,04	17%		33%					
05. 0,04-0,05	19%		22%					
06. 0,05-0,06	14%		29%					
07. 0,06-0,07	17%		30%					
08. 0,07-0,08	16%		31%					
09. 0,08-0,09	13%		19%					
10. 0,09-0,1	17%		27%					
11. 0,1-0,11	20%		28%					
12. 0,11-0,12	21%		29%					
13. 0,12-0,13	20%		25%					
14. 0,13-0,14	13%		27%					
15. 0,14-0,15	22%		33%					
16. 0,15-0,16	22%		19%					
17. 0,16-0,17	18%		26%					
18. 0,17-0,18								
19. 0,18-0,19								
20. 0,19-0,2								
21. 0,2-0,25								
22. 0,25-0,3								
23. 0,3-0,35								
24. 0,35-0,4								
25. 0,4-0,45								
26. 0,45-0,5								
27. 0,5-0,55								
28. 0,55-150								

5.7. Doba příjmové stagnace před odchodem do důchodu

Hypotézou za konstrukcí této proměnné a jejím testováním bylo, že dlouhodobá stagnace příjmu může vést k rozhodnutí o předčasném odchodu do důchodu, pokud jedinec nevěří v budoucí zlepšení. Údaje, které vidíme v tabulce VII. A a VII B tuto hypotézu podporují, pokud jde o zaměstnankyně a zaměstnance. Pojištěnci, kteří během deseti let před odchodem do důchodu vůbec nezaznamenali meziroční stagnaci příjmu mají poloviční pravděpodobnost odchodu do předčasného důchodu ve srovnání s osobami, jejichž příjmy meziročně stagnovaly pětkrát či vícekrát. V segmentu OSVČ tento trend můžeme zaznamenat pouze, pokud jde o srovnání osob s nulovou stagnací. U dalších osob nelze určit jednoznačný trend.

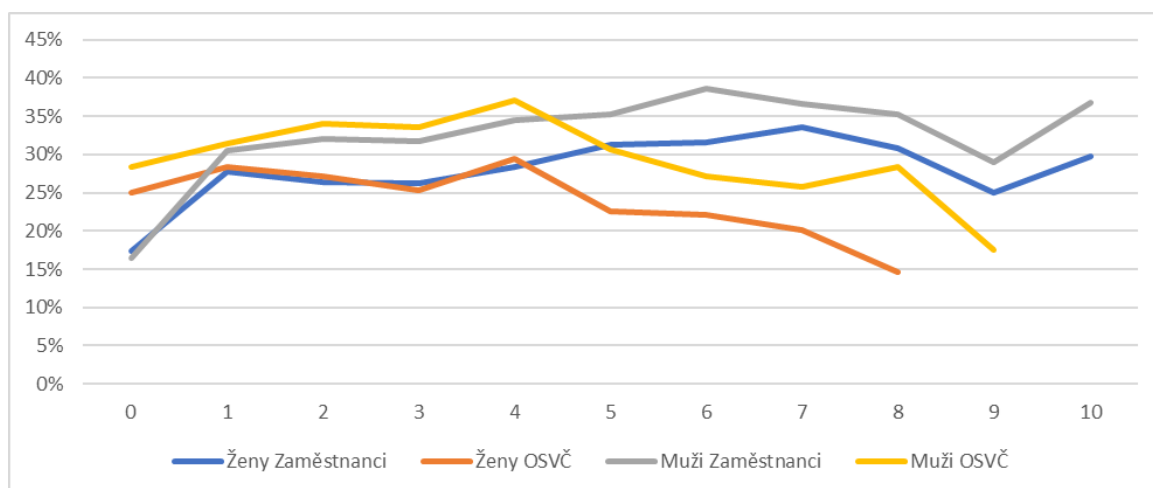


Výstup je zpracován v rámci projektu Zkvalitnění informační základny zajišťující dostupnost genderově specifických dat pro analytickou činnost v oblasti sociálního pojištění: CZ.03.01.02/00/22_013/0001225, spolufinancovaného z prostředků Evropského sociálního fondu prostřednictvím Operačního programu Zaměstnanost plus a státního rozpočtu České republiky.

Tabulka VII.A: Doba příjmové stagnace zaměstnanců a OSVČ a načasování odchodu do starobního důchodu (Ženy / Muži)

D. příjm. stagnace	Ženy		Muži		Ženy		Muži	
	Zaměstnanci	OSVČ	Zaměstnanci	OSVČ	Zaměstnanci	OSVČ	Zaměstnanci	OSVČ
0	17%	25%	19%	28%				
1	26%	27%	30%	31%				
2	25%	26%	32%	34%				
3	25%	24%	31%	33%				
4	27%	28%	34%	36%				
5	30%	22%	35%	30%				
6	30%	21%	38%	27%				
7	32%	20%	36%	25%				
8	30%	14%	35%	29%				
9	24%	19%	29%	20%				
10	29%		36%					

Graf VII.A: Doba příjmové stagnace zaměstnanců a OSVČ a načasování odchodu do starobního důchodu (Ženy / Muži)



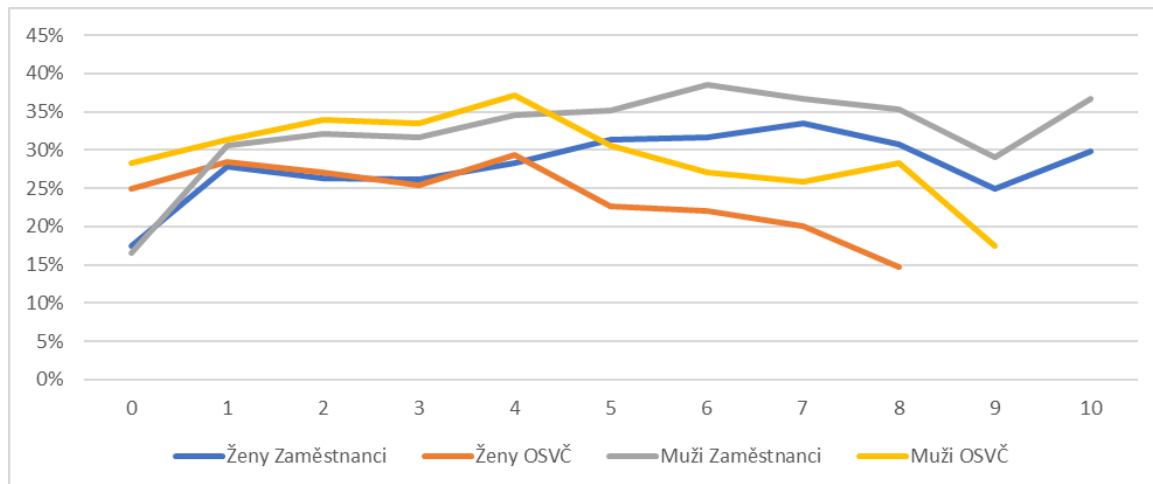
Tabulka VII.B: Doba příjmové stagnace zaměstnanců a OSVČ a načasování odchodu do starobního důchodu (Ženy / Muži). Očištěno od segmentu pozůstalostní důchody a mezinárodní prvek

D. příjm. stagnace	Ženy		Muži		Ženy		Muži	
	Zaměstnanci	OSVČ	Zaměstnanci	OSVČ	Zaměstnanci	OSVČ	Zaměstnanci	OSVČ
0	17%	25%	16%	28%				
1	28%	28%	31%	31%				
2	26%	27%	32%	34%				
3	26%	25%	32%	34%				
4	28%	29%	35%	37%				
5	31%	23%	35%	31%				
6	32%	22%	39%	27%				
7	34%	20%	37%	26%				
8	31%	15%	35%	28%				
9	25%		29%	18%				
10	30%		37%					



Výstup je zpracován v rámci projektu Zkvalitnění informační základny zajišťující dostupnost genderově specifických dat pro analytickou činnost v oblasti sociálního pojištění: CZ.03.01.02/00/22_013/0001225, spolufinancovaného z prostředků Evropského sociálního fondu prostřednictvím Operačního programu Zaměstnanost plus a státního rozpočtu České republiky.

Graf VII.B: Doba příjmové stagnace zaměstnanců a OSVČ a načasování odchodu do starobního důchodu (Ženy / Muži). Očištěno od segmentu pozůstalostní důchody a mezinárodní prvek



Tabulka VII.C: Doba příjmové stagnace zaměstnanců a OSVČ a načasování odchodu do starobního důchodu (Ženy / Muži). Segment pozůstalostní důchody

D. příjm. stagnace	Ženy		Muži		Ženy		Muži	
	Zaměstnanci	OSVČ	Zaměstnanci	OSVČ	Zaměstnanci	OSVČ	Zaměstnanci	OSVČ
0	9%		29%					
1	16%		31%					
2	15%	12%	32%	29%				
3	18%	13%	23%	21%				
4	19%	16%	28%	27%				
5	18%	9%	27%	19%				
6	15%		29%					
7	15%		17%					
8	16%							
9	0%							
10	0%							

6. Závěry

Výsledky provedené analýzy ukazují, že nižší příjem v průběhu kariéry vede k vyšší pravděpodobnosti, že pojištěnec odejde do předčasného důchodu. Vliv rozdílů v příjmech na časování odchodu do důchodu je jasně doložen napříč segmenty žen, mužů, zaměstnanců a OSVČ prostřednictvím analýzy čtyř proměnných charakterizujících různým způsobem výši příjmů jedince a preference odchodu do předčasného důchodu. Segment žen, které pobírají v období přiznání starobního důchodu vdovský důchod se podařilo identifikovat jako podsoubor, kde vztah výše příjmu a preference odchodu do předčasného důchodu nefunguje.



Výstup je zpracován v rámci projektu Zkvalitnění informační základny zajišťující dostupnost genderově specifických dat pro analytickou činnost v oblasti sociálního pojištění: CZ.03.01.02/00/22_013/0001225, spolufinancovaného z prostředků Evropského sociálního fondu prostřednictvím Operačního programu Zaměstnanost plus a státního rozpočtu České republiky.

Hypotézu, že ženy odcházejí do důchodu dříve než muži, i pokud mají stejně vysoké předdůchodové příjmy se rovněž podařilo potvrdit. Genderové rozdíly v předdůchodových příjmech vedou k odlišným preferencím při načasování odchodu do důchodu – ženy mají nižší příjmy než muži, což ovlivňuje jejich rozhodnutí odejít do důchodu dříve. Provedené analýzy však jasně ukazují, že genderové rozdíly v preferencích odchodu do předčasného důchodu přetrvávají i uvnitř jednotlivých příjmových pásem.

Provedené analýzy prokázaly, že existuje významný rozdíl v časování odchodu do důchodu u osob, které mají v historii výdělečné činnosti záznam o samostatné výdělečné činnosti v určité minimální délce bez ohledu na to, jaký status mají v okamžiku vzniku nároku na důchod. Významné rozdíly v chování OSVČ ve srovnání se zaměstnanci byly identifikovány u mužů i u žen.

Použitý datový soubor rovněž podporuje hypotézu, že existuje významný rozdíl v časování odchodu do důchodu u osob, které v okamžiku vzniku nároku na předčasný důchod mají status OSVČ oproti zaměstnancům. Nižší počet osob, které podle této definice do kategorie OSVČ spadá však zatěžuje podrobné analýzy malým počtem jednotek. V případě tohoto přístupu k definici OSVČ se tedy studie omezuje na identifikaci základních rozdílů mezi OSVČ a zaměstnanci. Přístup k definici OSVČ lze nicméně vyhodnotit jako nosný, doporučuje se ale nadále užívat pouze v případě, že je k dispozici robustnější datový soubor. Ze samotné podstaty této definice OSVČ rovněž vyplývá, že jde o přístup vhodný při popisných metodách, nikoli pro predikční model časování odchodu do důchodu.

S cílem připravit půdu pro komplexnější analýzu příjmových ukazatelů a načasování odchodu do důchodu plánovanou v hlavní studii byla testována sada proměnných charakterizujících příjmovou historií pojištěnců. Jako prediktory načasování odchodu do důchodu se osvědčily tyto proměnné:

- osobní vyměřovací základ,
- průměrný roční příjem,
- příjem v posledním roce před důchodem,
- maximální dosažený příjem,



Výstup je zpracován v rámci projektu Zkvalitnění informační základny zajišťující dostupnost genderově specifických dat pro analytickou činnost v oblasti sociálního pojištění: CZ.03.01.02/00/22_013/0001225, spolufinancovaného z prostředků Evropského sociálního fondu prostřednictvím Operačního programu Zaměstnanost plus a státního rozpočtu České republiky.

Analýza neprokázala souvislost trendu vývoje příjmů a volatility příjmů s preferencí předčasného důchodu. Nelze však vyloučit, že tyto proměnné by nesou informaci umožňující případné zpřesnění vícerozměrného modelu popisujícího chování při rozhodování o odchodu do důchodu. Doba příjmové stagnace se ukázala jako proměnná, kterou lze dále využít zejména však jako doplňující informaci při konstrukci vícerozměrného modelu rozhodování odchodu do důchodu.



7. Seznam grafů

Nenalezena položka seznamu obrázků.

8. Literatura

1. König, S., (2017) Career histories as determinants of gendered retirement timing in the Danish and Swedish pension systems
2. Munnell, A. H., & Sass, S. A. (2008). Working Longer: The Solution to the Retirement Income Challenge. Brookings Institution Press.
3. Raday, F., (2013) Gender Pension Gap (Background Paper for Report to the Human Rights Council)
4. Wang, M. (2013). The Oxford Handbook of Retirement. Oxford University Press 2013.



Výstup je zpracován v rámci projektu Zkvalitnění informační základny zajišťující dostupnost genderově specifických dat pro analytickou činnost v oblasti sociálního pojištění: CZ.03.01.02/00/22_013/0001225, spolufinancovaného z prostředků Evropského sociálního fondu prostřednictvím Operačního programu Zaměstnanost plus a státního rozpočtu České republiky.

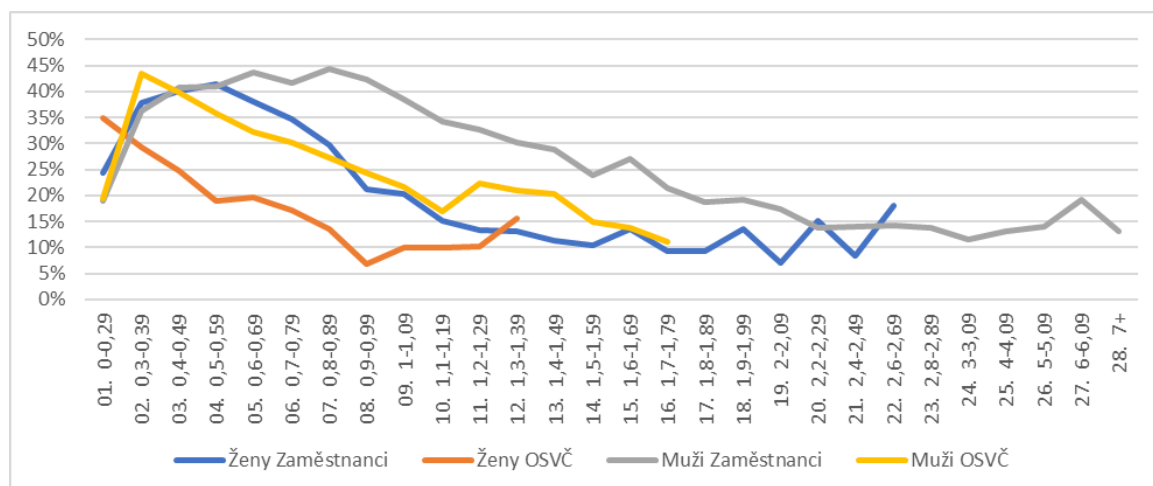
9. Přílohy

Tabulka VIII. A: OVZ zaměstnanců a OSVČ a odchody do předčasného důchodu (%).

Příjmové pásmo	Ženy		Muži		Ženy		Muži	
	Zaměstnanci	OSVČ	Zaměstnanci	OSVČ	Zaměstnanci	OSVČ	Zaměstnanci	OSVČ
01. 0-0,29	24%	35%	19%	20%				
02. 0,3-0,39	38%	29%	36%	43%				
03. 0,4-0,49	40%	25%	41%	40%				
04. 0,5-0,59	41%	19%	41%	36%				
05. 0,6-0,69	38%	20%	44%	32%				
06. 0,7-0,79	35%	17%	42%	30%				
07. 0,8-0,89	30%	14%	44%	27%				
08. 0,9-0,99	21%	7%	42%	24%				
09. 1-1,09	20%	10%	39%	22%				
10. 1,1-1,19	15%	10%	34%	17%				
11. 1,2-1,29	13%	10%	33%	22%				
12. 1,3-1,39	13%	16%	30%	21%				
13. 1,4-1,49	11%		29%	20%				
14. 1,5-1,59	10%		24%	15%				
15. 1,6-1,69	14%		27%	14%				
16. 1,7-1,79	9%		21%	11%				
17. 1,8-1,89	9%		19%					
18. 1,9-1,99	14%		19%					
19. 2-2,09	7%		17%					
20. 2,2-2,29	15%		14%					
21. 2,4-2,49	8%		14%					
22. 2,6-2,69	18%		14%					
23. 2,8-2,89			14%					
24. 3-3,09			12%					
25. 4-4,09			13%					
26. 5-5,09			14%					
27. 6-6,09			19%					
28. 7+			13%					

Zdroj: datový soubor MPSV

Graf VIII.A: OVZ zaměstnanců a OSVČ a načasování odchodu do starobního důchodu.



Zdroj: datový soubor MPSV



Výstup je zpracován v rámci projektu Zkvalitnění informační základny zajišťující dostupnost genderově specifických dat pro analytickou činnost v oblasti sociálního pojištění: CZ.03.01.02/00/22_013/0001225, spolufinancovaného z prostředků Evropského sociálního fondu prostřednictvím Operačního programu Zaměstnanost plus a státního rozpočtu České republiky.

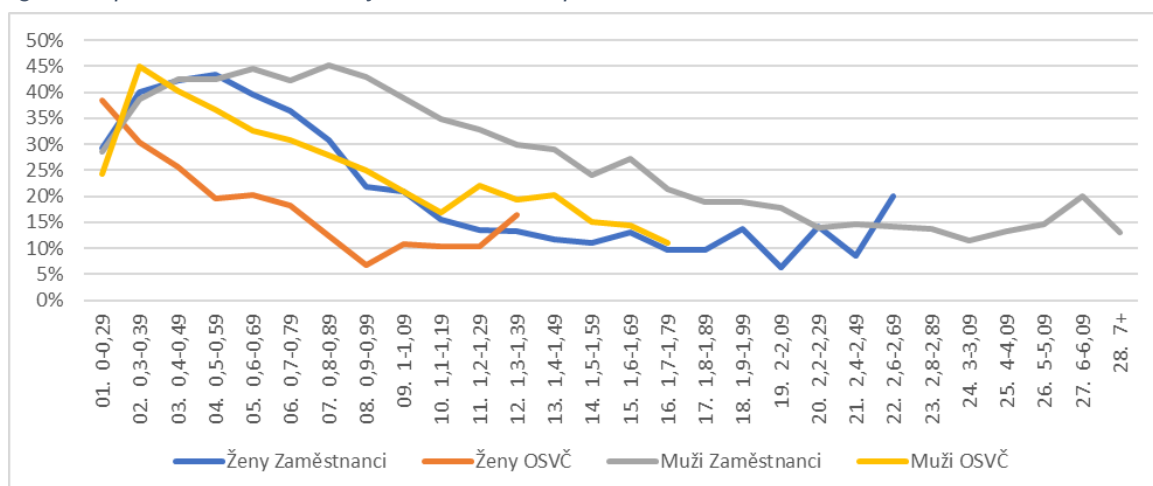
Tabulka VIII.B: OVZ zaměstnanců a OSVČ a načasování odchodu do starobního důchodu (Ženy/Muži).

Očištěno od segmentu pozůstalostní důchody a mezinárodní prvek.

Příjmové pásmo	Ženy		Muži		Ženy		Muži	
	Zaměstnanci	OSVČ	Zaměstnanci	OSVČ	Zaměstnanci	OSVČ	Zaměstnanci	OSVČ
01. 0-0,29	29%	38%	29%	24%				
02. 0,3-0,39	40%	30%	39%	45%				
03. 0,4-0,49	42%	26%	42%	40%				
04. 0,5-0,59	43%	20%	42%	37%				
05. 0,6-0,69	40%	20%	45%	33%				
06. 0,7-0,79	36%	18%	42%	31%				
07. 0,8-0,89	31%	12%	45%	28%				
08. 0,9-0,99	22%	7%	43%	25%				
09. 1-1,09	21%	11%	39%	21%				
10. 1,1-1,19	16%	10%	35%	17%				
11. 1,2-1,29	14%	10%	33%	22%				
12. 1,3-1,39	13%	16%	30%	19%				
13. 1,4-1,49	12%		29%	20%				
14. 1,5-1,59	11%		24%	15%				
15. 1,6-1,69	13%		27%	14%				
16. 1,7-1,79	10%		21%	11%				
17. 1,8-1,89	10%		19%					
18. 1,9-1,99	14%		19%					
19. 2-2,09	6%		18%					
20. 2,2-2,29	14%		14%					
21. 2,4-2,49	9%		15%					
22. 2,6-2,69	20%		14%					
23. 2,8-2,89			14%					
24. 3-3,09			12%					
25. 4-4,09			13%					
26. 5-5,09			15%					
27. 6-6,09			20%					
28. 7+			13%					

Zdroj: datový soubor MPSV

Graf VIII.B: OVZ zaměstnanců a OSVČ a načasování odchodu do starobního důchodu (Ženy/Muži). Očištěno od segmentu pozůstalostní důchody a mezinárodní prvek.



Zdroj: datový soubor MPSV



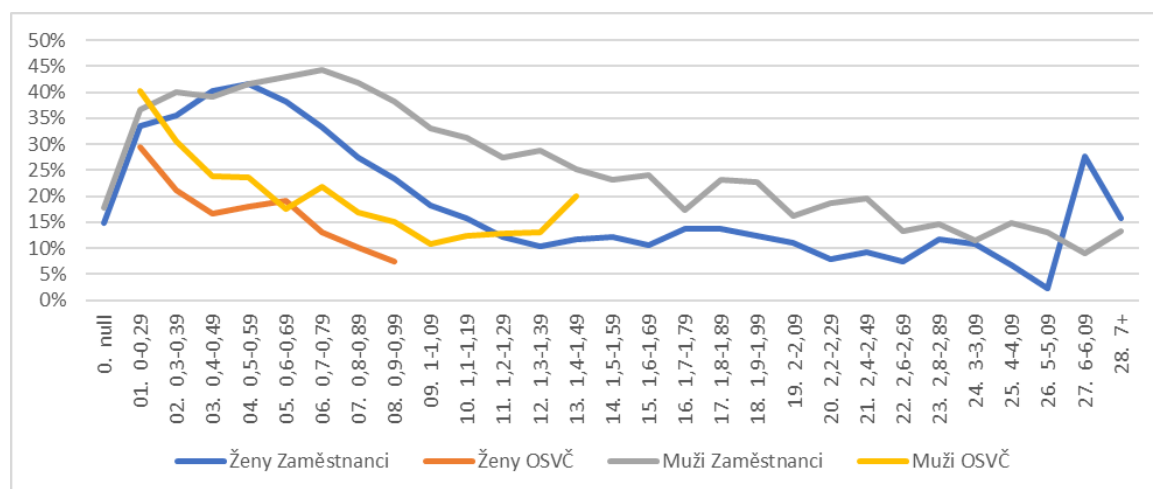
Výstup je zpracován v rámci projektu Zkvalitnění informační základny zajišťující dostupnost genderově specifických dat pro analytickou činnost v oblasti sociálního pojištění: CZ.03.01.02/00/22_013/0001225, spolufinancovaného z prostředků Evropského sociálního fondu prostřednictvím Operačního programu Zaměstnanost plus a státního rozpočtu České republiky.

Tabulka IX.A: Průměrný příjem zaměstnanců a OSVČ a načasování odchodu do starobního důchodu
(Ženy/Muži).

Příjmové pásmo	Ženy		Muži		Ženy		Muži	
	Zaměstnanci	OSVČ	Zaměstnanci	OSVČ	Zaměstnanci	OSVČ	Zaměstnanci	OSVČ
0. null	15%		18%					
01. 0-0,29	34%	29%	37%	40%				
02. 0,3-0,39	35%	21%	40%	31%				
03. 0,4-0,49	40%	17%	39%	24%				
04. 0,5-0,59	42%	18%	42%	24%				
05. 0,6-0,69	38%	19%	43%	17%				
06. 0,7-0,79	33%	13%	44%	22%				
07. 0,8-0,89	27%	10%	42%	17%				
08. 0,9-0,99	23%	7%	38%	15%				
09. 1-1,09	18%		33%	11%				
10. 1,1-1,19	16%		31%	13%				
11. 1,2-1,29	12%		28%	13%				
12. 1,3-1,39	10%		29%	13%				
13. 1,4-1,49	12%		25%	20%				
14. 1,5-1,59	12%		23%					
15. 1,6-1,69	11%		24%					
16. 1,7-1,79	14%		17%					
17. 1,8-1,89	14%		23%					
18. 1,9-1,99	12%		23%					
19. 2-2,09	11%		16%					
20. 2,2-2,29	8%		19%					
21. 2,4-2,49	9%		20%					
22. 2,6-2,69	8%		13%					
23. 2,8-2,89	12%		15%					
24. 3-3,09	11%		11%					
25. 4-4,09	7%		15%					
26. 5-5,09	2%		13%					
27. 6-6,09	28%		9%					
28. 7+	16%		13%					

Zdroj: datový soubor MPSV

Graf IX.A: Průměrný příjem zaměstnanců a OSVČ a načasování odchodu do starobního důchodu
(Ženy/Muži).



Zdroj: datový soubor MPSV



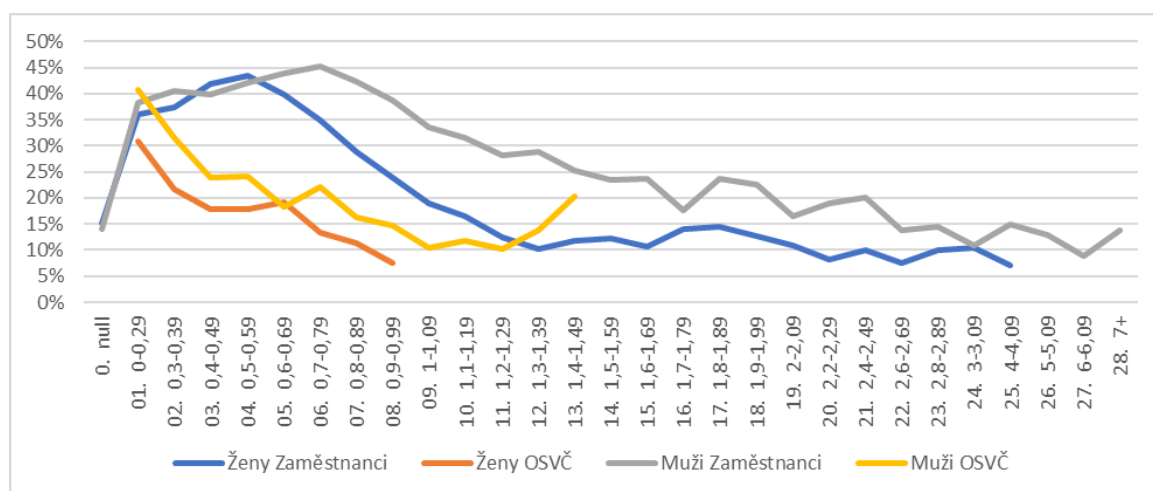
Výstup je zpracován v rámci projektu Zkvalitnění informační základny zajišťující dostupnost genderově specifických dat pro analytickou činnost v oblasti sociálního pojištění: CZ.03.01.02/00/22_013/0001225, spolufinancovaného z prostředků Evropského sociálního fondu prostřednictvím Operačního programu Zaměstnanost plus a státního rozpočtu České republiky.

Tabulka IX.B: Průměrný příjem zaměstnanců a OSVČ a načasování odchodu do starobního důchodu (Ženy/Muži). Očištěno od segmentu pozůstalostní důchody a mezinárodní prvek.

Příjmové pásmo	Ženy		Muži		Ženy		Muži	
	Zaměstnanci	OSVČ	Zaměstnanci	OSVČ	Zaměstnanci	OSVČ	Zaměstnanci	OSVČ
0. null	15%		14%					
01. 0-0,29	36%	31%	38%	41%				
02. 0,3-0,39	37%	22%	41%	32%				
03. 0,4-0,49	42%	18%	40%	24%				
04. 0,5-0,59	43%	18%	42%	24%				
05. 0,6-0,69	40%	19%	44%	18%				
06. 0,7-0,79	35%	13%	45%	22%				
07. 0,8-0,89	29%	11%	42%	16%				
08. 0,9-0,99	24%	8%	39%	15%				
09. 1-1,09	19%		34%	11%				
10. 1,1-1,19	16%		32%	12%				
11. 1,2-1,29	13%		28%	10%				
12. 1,3-1,39	10%		29%	14%				
13. 1,4-1,49	12%		25%	20%				
14. 1,5-1,59	12%		23%					
15. 1,6-1,69	11%		24%					
16. 1,7-1,79	14%		18%					
17. 1,8-1,89	15%		24%					
18. 1,9-1,99	13%		23%					
19. 2-2,09	11%		17%					
20. 2,2-2,29	8%		19%					
21. 2,4-2,49	10%		20%					
22. 2,6-2,69	8%		14%					
23. 2,8-2,89	10%		15%					
24. 3-3,09	11%		11%					
25. 4-4,09	7%		15%					
26. 5-5,09			13%					
27. 6-6,09			9%					
28. 7+			14%					

Zdroj: datový soubor MPSV

Graf IX.B: Průměrný příjem zaměstnanců a OSVČ a načasování odchodu do starobního důchodu (Ženy/Muži). Očištěno od segmentu pozůstalostní důchody a mezinárodní prvek.



Zdroj: datový soubor MPSV



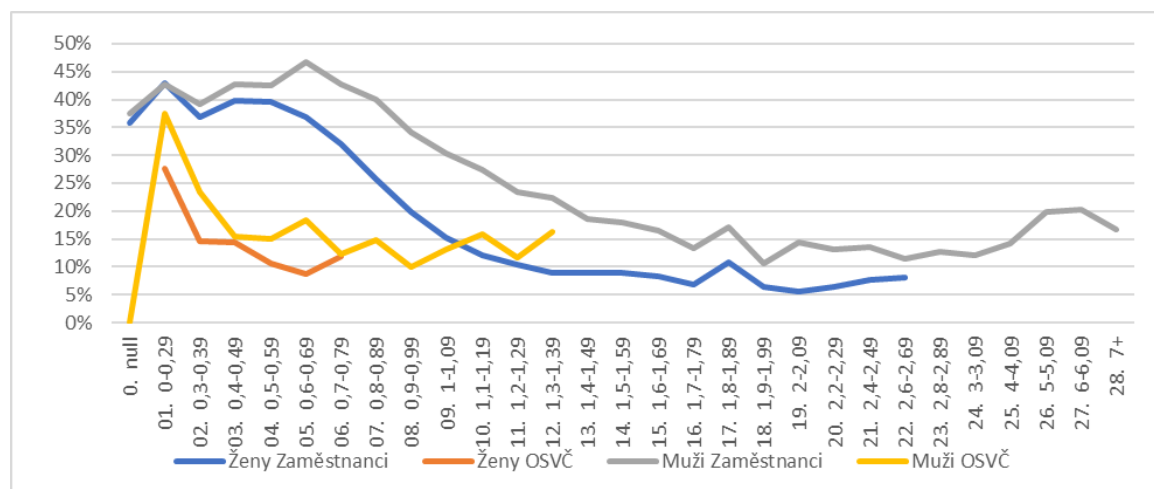
Výstup je zpracován v rámci projektu Zkvalitnění informační základny zajišťující dostupnost genderově specifických dat pro analytickou činnost v oblasti sociálního pojištění: CZ.03.01.02/00/22_013/0001225, spolufinancovaného z prostředků Evropského sociálního fondu prostřednictvím Operačního programu Zaměstnanost plus a státního rozpočtu České republiky.

Tabulka X.A: Poslední příjem zaměstnanců a OSVČ a načasování odchodu do starobního důchodu (Ženy/Muži).

Příjmové pásmo	Ženy		Muži		Ženy		Muži	
	Zaměstnanci	OSVČ	Zaměstnanci	OSVČ	Zaměstnanci	OSVČ	Zaměstnanci	OSVČ
0. null	36%		37%	0%				
01. 0-0,29	43%	28%	43%	38%				
02. 0,3-0,39	37%	15%	39%	23%				
03. 0,4-0,49	40%	14%	43%	15%				
04. 0,5-0,59	40%	11%	42%	15%				
05. 0,6-0,69	37%	9%	47%	18%				
06. 0,7-0,79	32%	12%	43%	12%				
07. 0,8-0,89	26%		40%	15%				
08. 0,9-0,99	20%		34%	10%				
09. 1-1,09	15%		30%	13%				
10. 1,1-1,19	12%		27%	16%				
11. 1,2-1,29	10%		23%	12%				
12. 1,3-1,39	9%		22%	16%				
13. 1,4-1,49	9%		19%					
14. 1,5-1,59	9%		18%					
15. 1,6-1,69	8%		16%					
16. 1,7-1,79	7%		13%					
17. 1,8-1,89	11%		17%					
18. 1,9-1,99	6%		11%					
19. 2-2,09	6%		14%					
20. 2,2-2,29	6%		13%					
21. 2,4-2,49	8%		14%					
22. 2,6-2,69	8%		11%					
23. 2,8-2,89			13%					
24. 3-3,09			12%					
25. 4-4,09			14%					
26. 5-5,09			20%					
27. 6-6,09			20%					
28. 7+			17%					

Zdroj: datový soubor MPSV

Graf X.A: Poslední příjem zaměstnanců a OSVČ a načasování odchodu do starobního důchodu (Ženy/Muži).



Zdroj: datový soubor MPSV



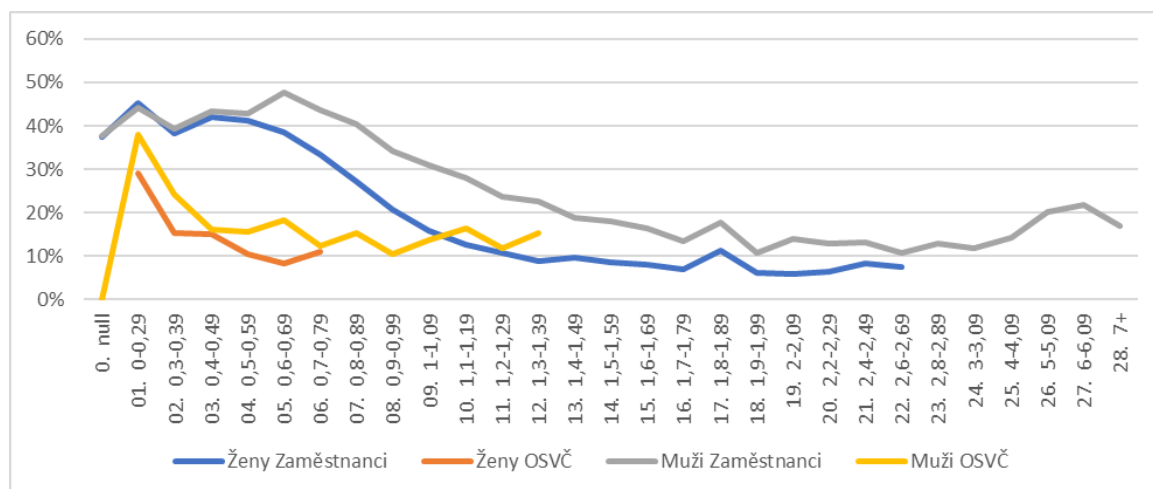
Výstup je zpracován v rámci projektu Zkvalitnění informační základny zajišťující dostupnost genderově specifických dat pro analytickou činnost v oblasti sociálního pojištění: CZ.03.01.02/00/22_013/0001225, spolufinancovaného z prostředků Evropského sociálního fondu prostřednictvím Operačního programu Zaměstnanost plus a státního rozpočtu České republiky.

Tabulka X.B: Poslední příjem zaměstnanců a OSVČ a načasování odchodu do starobního důchodu (Ženy/Muži). Očištěno od segmentu pozůstalostní důchody a mezinárodní prvek.

Příjmové pásmo	Ženy		Muži		Ženy		Muži	
	Zaměstnanci	OSVČ	Zaměstnanci	OSVČ	Zaměstnanci	OSVČ	Zaměstnanci	OSVČ
0. null	37%		38%	0%				
01. 0-0,29	45%	29%	44%	38%				
02. 0,3-0,39	38%	15%	39%	24%				
03. 0,4-0,49	42%	15%	43%	16%				
04. 0,5-0,59	41%	10%	43%	16%				
05. 0,6-0,69	39%	8%	48%	18%				
06. 0,7-0,79	33%	11%	44%	12%				
07. 0,8-0,89	27%		40%	15%				
08. 0,9-0,99	21%		34%	10%				
09. 1-1,09	16%		31%	14%				
10. 1,1-1,19	13%		28%	16%				
11. 1,2-1,29	11%		24%	12%				
12. 1,3-1,39	9%		23%	15%				
13. 1,4-1,49	10%		19%					
14. 1,5-1,59	9%		18%					
15. 1,6-1,69	8%		16%					
16. 1,7-1,79	7%		14%					
17. 1,8-1,89	11%		18%					
18. 1,9-1,99	6%		11%					
19. 2-2,09	6%		14%					
20. 2,2-2,29	6%		13%					
21. 2,4-2,49	8%		13%					
22. 2,6-2,69	8%		11%					
23. 2,8-2,89			13%					
24. 3-3,09			12%					
25. 4-4,09			14%					
26. 5-5,09			20%					
27. 6-6,09			22%					
28. 7+			17%					

Zdroj: datový soubor MPSV

Graf X.B: Poslední příjem zaměstnanců a OSVČ a načasování odchodu do starobního důchodu (Ženy/Muži). Očištěno od segmentu pozůstalostní důchody a mezinárodní prvek.



Zdroj: datový soubor MPSV



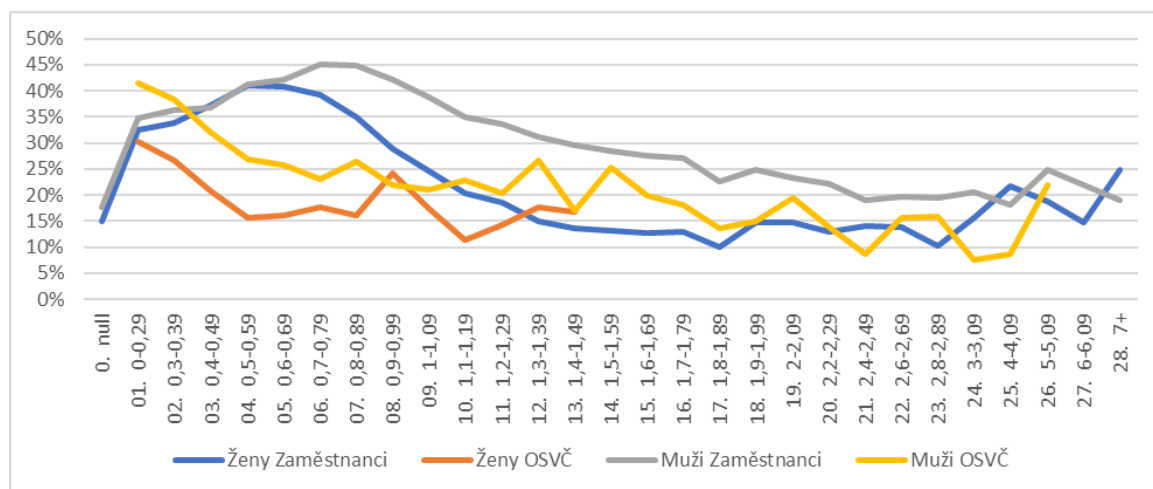
Výstup je zpracován v rámci projektu Zkvalitnění informační základny zajišťující dostupnost genderově specifických dat pro analytickou činnost v oblasti sociálního pojištění: CZ.03.01.02/00/22_013/0001225, spolufinancovaného z prostředků Evropského sociálního fondu prostřednictvím Operačního programu Zaměstnanost plus a státního rozpočtu České republiky.

Tabulka XI.A: Nejvyšší dosažený příjem zaměstnanců a OSVČ a načasování odchodu do starobního důchodu (Ženy/Muži).

Příjmové pásmo	Ženy		Muži		Ženy		Muži	
	Zaměstnanci	OSVČ	Zaměstnanci	OSVČ	Zaměstnanci	OSVČ	Zaměstnanci	OSVČ
0. null	15%		18%					
01. 0-0,29	33%	30%	35%	42%				
02. 0,3-0,39	34%	27%	36%	38%				
03. 0,4-0,49	37%	21%	37%	32%				
04. 0,5-0,59	41%	16%	41%	27%				
05. 0,6-0,69	41%	16%	42%	26%				
06. 0,7-0,79	39%	18%	45%	23%				
07. 0,8-0,89	35%	16%	45%	26%				
08. 0,9-0,99	29%	24%	42%	22%				
09. 1-1,09	25%	17%	39%	21%				
10. 1,1-1,19	20%	11%	35%	23%				
11. 1,2-1,29	19%	14%	34%	20%				
12. 1,3-1,39	15%	18%	31%	27%				
13. 1,4-1,49	14%	17%	30%	17%				
14. 1,5-1,59	13%		28%	25%				
15. 1,6-1,69	13%		27%	20%				
16. 1,7-1,79	13%		27%	18%				
17. 1,8-1,89	10%		23%	14%				
18. 1,9-1,99	15%		25%	15%				
19. 2-2,09	15%		23%	19%				
20. 2,2-2,29	13%		22%	14%				
21. 2,4-2,49	14%		19%	9%				
22. 2,6-2,69	14%		20%	16%				
23. 2,8-2,89	10%		19%	16%				
24. 3-3,09	16%		21%	7%				
25. 4-4,09	22%		18%	9%				
26. 5-5,09	19%		25%	22%				
27. 6-6,09	15%		22%					
28. 7+	25%		19%					

Zdroj: datový soubor MPSV

Graf XI.A: Nejvyšší dosažený příjem zaměstnanců a OSVČ a načasování odchodu do starobního důchodu (Ženy/Muži).



Zdroj: datový soubor MPSV



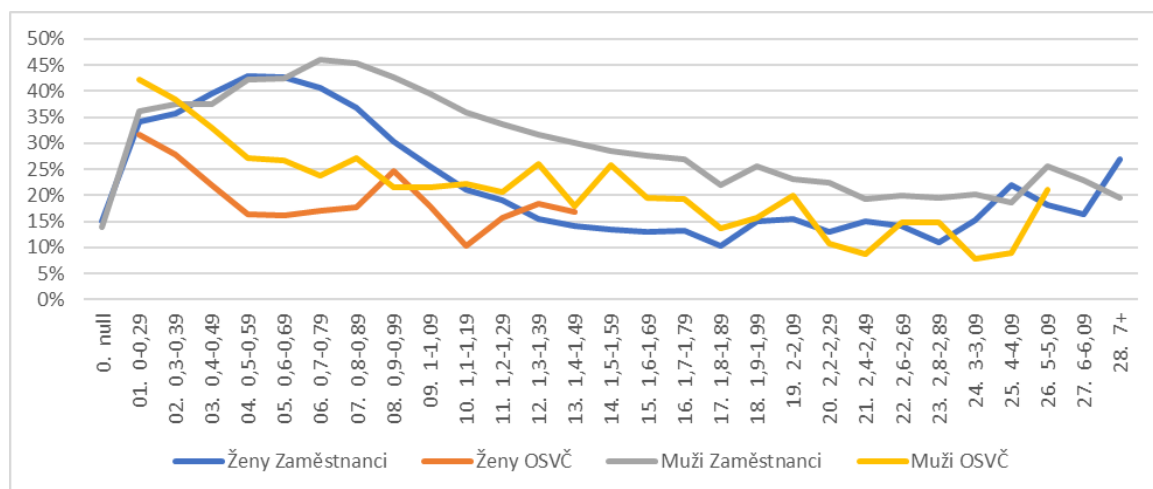
Výstup je zpracován v rámci projektu Zkvalitnění informační základny zajišťující dostupnost genderově specifických dat pro analytickou činnost v oblasti sociálního pojištění: CZ.03.01.02/00/22_013/0001225, spolufinancovaného z prostředků Evropského sociálního fondu prostřednictvím Operačního programu Zaměstnanost plus a státního rozpočtu České republiky.

Tabulka XI.B: Nejvyšší dosažený příjem zaměstnanců a OSVČ a načasování odchodu do starobního důchodu (Ženy/Muži). Očištěno od segmentu pozůstalostní důchody a mezinárodní prvek.

Příjmové pásmo	Ženy		Muži		Ženy		Muži	
	Zaměstnanci	OSVČ	Zaměstnanci	OSVČ	Zaměstnanci	OSVČ	Zaměstnanci	OSVČ
0. null	15%		14%					
01. 0-0,29	34%	32%	36%	42%				
02. 0,3-0,39	36%	28%	37%	38%				
03. 0,4-0,49	39%	22%	38%	33%				
04. 0,5-0,59	43%	16%	42%	27%				
05. 0,6-0,69	43%	16%	42%	27%				
06. 0,7-0,79	41%	17%	46%	24%				
07. 0,8-0,89	37%	18%	45%	27%				
08. 0,9-0,99	30%	25%	43%	22%				
09. 1-1,09	26%	18%	39%	22%				
10. 1,1-1,19	21%	10%	36%	22%				
11. 1,2-1,29	19%	16%	34%	21%				
12. 1,3-1,39	15%	18%	32%	26%				
13. 1,4-1,49	14%	17%	30%	18%				
14. 1,5-1,59	13%		29%	26%				
15. 1,6-1,69	13%		28%	20%				
16. 1,7-1,79	13%		27%	19%				
17. 1,8-1,89	10%		22%	14%				
18. 1,9-1,99	15%		26%	16%				
19. 2-2,09	15%		23%	20%				
20. 2,2-2,29	13%		23%	11%				
21. 2,4-2,49	15%		19%	9%				
22. 2,6-2,69	14%		20%	15%				
23. 2,8-2,89	11%		19%	15%				
24. 3-3,09	15%		20%	8%				
25. 4-4,09	22%		19%	9%				
26. 5-5,09	18%		26%	21%				
27. 6-6,09	16%		23%					
28. 7+	27%		20%					

Zdroj: datový soubor MPSV

Graf XI.B: Nejvyšší dosažený příjem zaměstnanců a OSVČ a načasování odchodu do starobního důchodu (Ženy/Muži). Očištěno od segmentu pozůstalostní důchody a mezinárodní prvek.



Zdroj: datový soubor MPSV



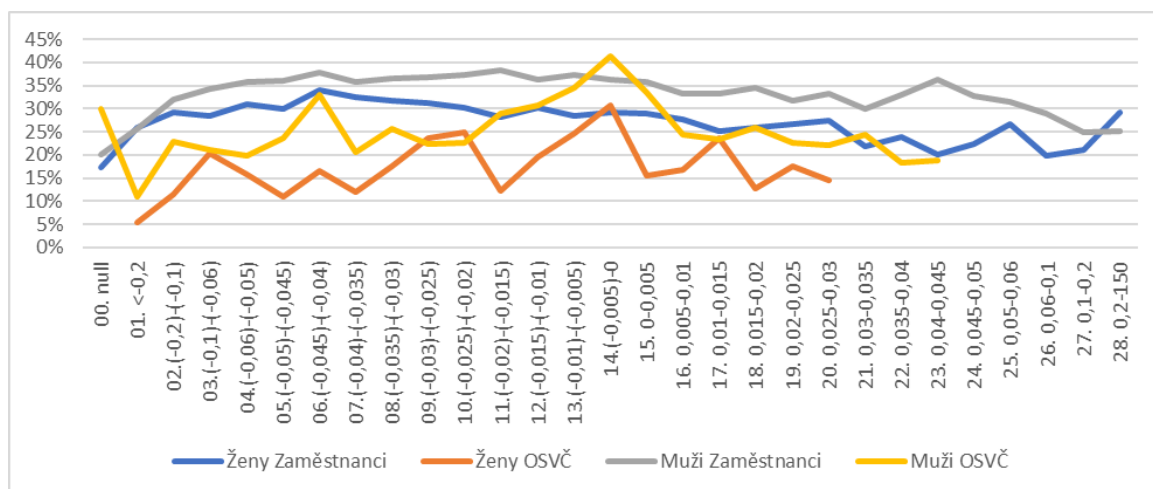
Výstup je zpracován v rámci projektu Zkvalitnění informační základny zajišťující dostupnost genderově specifických dat pro analytickou činnost v oblasti sociálního pojištění: CZ.03.01.02/00/22_013/0001225, spolufinancovaného z prostředků Evropského sociálního fondu prostřednictvím Operačního programu Zaměstnanost plus a státního rozpočtu České republiky.

Tabulka XII.A: Trend vývoje příjmů zaměstnanců a OSVČ a načasování odchodu do starobního důchodu (Ženy/Muži).

Trend	Ženy		Muži		Ženy		Muži	
	Zaměstnanci	OSVČ	Zaměstnanci	OSVČ	Zaměstnanci	OSVČ	Zaměstnanci	OSVČ
00. null	17%		20%	30%				
01. <-0,2	26%	5%	26%	11%				
02. (-0,2)-(-0,1)	29%	11%	32%	23%				
03. (-0,1)-(-0,06)	29%	20%	34%	21%				
04. (-0,06)-(-0,05)	31%	16%	36%	20%				
05. (-0,05)-(-0,045)	30%	11%	36%	24%				
06. (-0,045)-(-0,04)	34%	16%	38%	33%				
07. (-0,04)-(-0,035)	33%	12%	36%	20%				
08. (-0,035)-(-0,03)	32%	18%	37%	26%				
09. (-0,03)-(-0,025)	31%	24%	37%	22%				
10. (-0,025)-(-0,02)	30%	25%	37%	23%				
11. (-0,02)-(-0,015)	28%	12%	38%	29%				
12. (-0,015)-(-0,01)	30%	20%	36%	31%				
13. (-0,01)-(-0,005)	29%	25%	37%	34%				
14. (-0,005)-0	29%	31%	36%	41%				
15. 0-0,005	29%	16%	36%	34%				
16. 0,005-0,01	28%	17%	33%	24%				
17. 0,01-0,015	25%	24%	33%	23%				
18. 0,015-0,02	26%	13%	35%	26%				
19. 0,02-0,025	27%	18%	32%	23%				
20. 0,025-0,03	27%	15%	33%	22%				
21. 0,03-0,035	22%		30%	24%				
22. 0,035-0,04	24%		33%	18%				
23. 0,04-0,045	20%		36%	19%				
24. 0,045-0,05	22%		33%					
25. 0,05-0,06	27%		31%					
26. 0,06-0,1	20%		29%					
27. 0,1-0,2	21%		25%					
28. 0,2-150	29%		25%					

Zdroj: datový soubor MPSV

Graf XII.A: Trend vývoje příjmů zaměstnanců a OSVČ a načasování odchodu do starobního důchodu (Ženy/Muži).



Zdroj: datový soubor MPSV



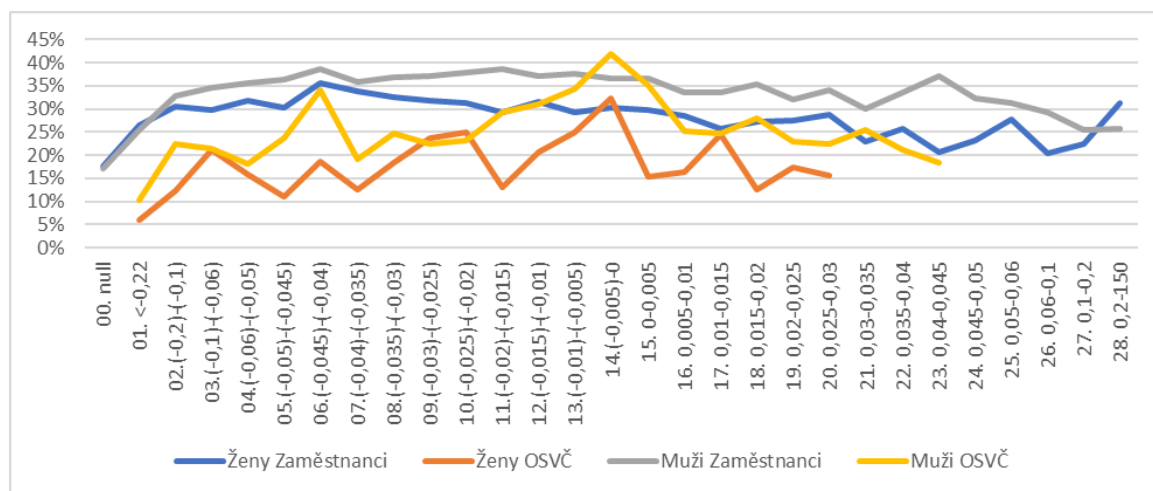
Výstup je zpracován v rámci projektu Zkvalitnění informační základny zajišťující dostupnost genderově specifických dat pro analytickou činnost v oblasti sociálního pojištění: CZ.03.01.02/00/22_013/0001225, spolufinancovaného z prostředků Evropského sociálního fondu prostřednictvím Operačního programu Zaměstnanost plus a státního rozpočtu České republiky.

Tabulka XII.B: Trend vývoje příjmů zaměstnanců a OSVČ a načasování odchodu do starobního důchodu (Ženy/Muži). Očištěno od segmentu pozůstalostní důchody a mezinárodní prvek.

Trend	Ženy		Muži		Ženy		Muži	
	Zaměstnanci	OSVČ	Zaměstnanci	OSVČ	Zaměstnanci	OSVČ	Zaměstnanci	OSVČ
00. null	18%		17%					
01. <-0,22	27%	6%	25%	10%				
02. (-0,2)-(-0,1)	31%	12%	33%	22%				
03. (-0,1)-(-0,06)	30%	21%	35%	22%				
04. (-0,06)-(-0,05)	32%	16%	36%	18%				
05. (-0,05)-(-0,045)	30%	11%	36%	24%				
06. (-0,045)-(-0,04)	36%	19%	39%	34%				
07. (-0,04)-(-0,035)	34%	13%	36%	19%				
08. (-0,035)-(-0,03)	33%	18%	37%	25%				
09. (-0,03)-(-0,025)	32%	24%	37%	22%				
10. (-0,025)-(-0,02)	31%	25%	38%	23%				
11. (-0,02)-(-0,015)	29%	13%	39%	29%				
12. (-0,015)-(-0,01)	32%	21%	37%	31%				
13. (-0,01)-(-0,005)	29%	25%	38%	34%				
14. (-0,005)-0	30%	32%	37%	42%				
15. 0-0,005	30%	15%	37%	35%				
16. 0,005-0,01	28%	16%	34%	25%				
17. 0,01-0,015	26%	24%	34%	25%				
18. 0,015-0,02	27%	13%	35%	28%				
19. 0,02-0,025	28%	17%	32%	23%				
20. 0,025-0,03	29%	16%	34%	22%				
21. 0,03-0,035	23%		30%	26%				
22. 0,035-0,04	26%		34%	21%				
23. 0,04-0,045	21%		37%	18%				
24. 0,045-0,05	23%		32%					
25. 0,05-0,06	28%		31%					
26. 0,06-0,1	21%		29%					
27. 0,1-0,2	22%		26%					
28. 0,2-150	31%		26%					

Zdroj: datový soubor MPSV

Graf XII.B: Trend vývoje příjmů zaměstnanců a OSVČ a načasování odchodu do starobního důchodu (Ženy/Muži). Očištěno od segmentu pozůstalostní důchody a mezinárodní prvek.



Zdroj: datový soubor MPSV



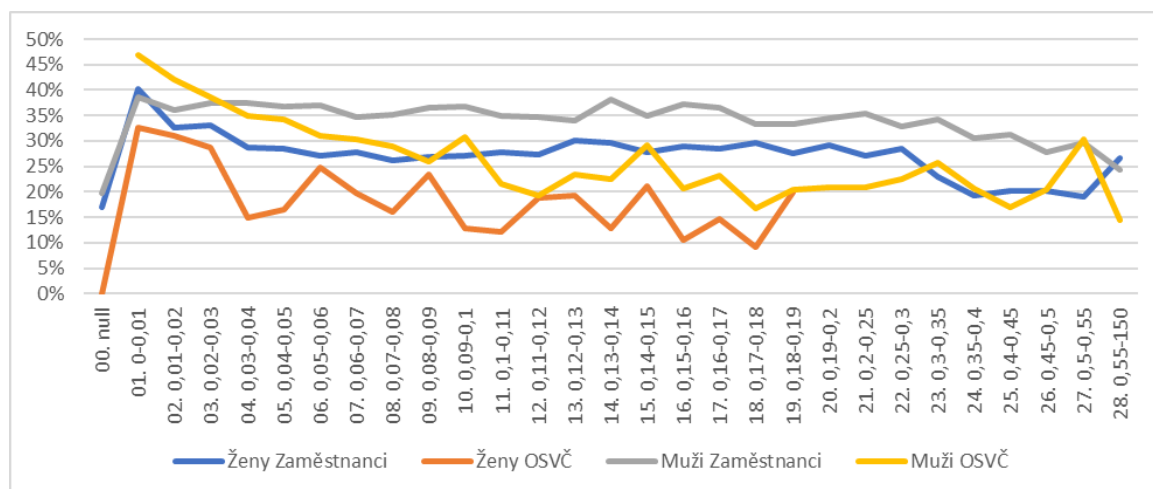
Výstup je zpracován v rámci projektu Zkvalitnění informační základny zajišťující dostupnost genderově specifických dat pro analytickou činnost v oblasti sociálního pojištění: CZ.03.01.02/00/22_013/0001225, spolufinancovaného z prostředků Evropského sociálního fondu prostřednictvím Operačního programu Zaměstnanost plus a státního rozpočtu České republiky.

Tabulka XIII.A: Volatilita výše příjmů zaměstnanců a OSVČ a načasování odchodu do starobního důchodu (Ženy/Muži).

Odchylna	Ženy		Muži		Ženy		Muži	
	Zaměstnanci	OSVČ	Zaměstnanci	OSVČ	Zaměstnanci	OSVČ	Zaměstnanci	OSVČ
00. null	17%	0%	20%					
01. 0-0,01	40%	33%	39%	47%				
02. 0,01-0,02	33%	31%	36%	42%				
03. 0,02-0,03	33%	29%	38%	39%				
04. 0,03-0,04	29%	15%	38%	35%				
05. 0,04-0,05	28%	16%	37%	34%				
06. 0,05-0,06	27%	25%	37%	31%				
07. 0,06-0,07	28%	20%	35%	30%				
08. 0,07-0,08	26%	16%	35%	29%				
09. 0,08-0,09	27%	23%	36%	26%				
10. 0,09-0,1	27%	13%	37%	31%				
11. 0,1-0,11	28%	12%	35%	22%				
12. 0,11-0,12	27%	19%	35%	19%				
13. 0,12-0,13	30%	19%	34%	23%				
14. 0,13-0,14	30%	13%	38%	23%				
15. 0,14-0,15	28%	21%	35%	29%				
16. 0,15-0,16	29%	10%	37%	21%				
17. 0,16-0,17	28%	15%	37%	23%				
18. 0,17-0,18	30%	9%	33%	17%				
19. 0,18-0,19	28%	20%	33%	20%				
20. 0,19-0,2	29%		35%	21%				
21. 0,2-0,25	27%		35%	21%				
22. 0,25-0,3	28%		33%	22%				
23. 0,3-0,35	23%		34%	26%				
24. 0,35-0,4	19%		31%	21%				
25. 0,4-0,45	20%		31%	17%				
26. 0,45-0,5	20%		28%	20%				
27. 0,5-0,55	19%		30%	30%				
28. 0,55-150	27%		24%	15%				

Zdroj: datový soubor MPSV

Graf XIII.A: Volatilita výše příjmu zaměstnanců a OSVČ a načasování odchodu do starobního důchodu (Ženy/Muži).



Zdroj: datový soubor MPSV



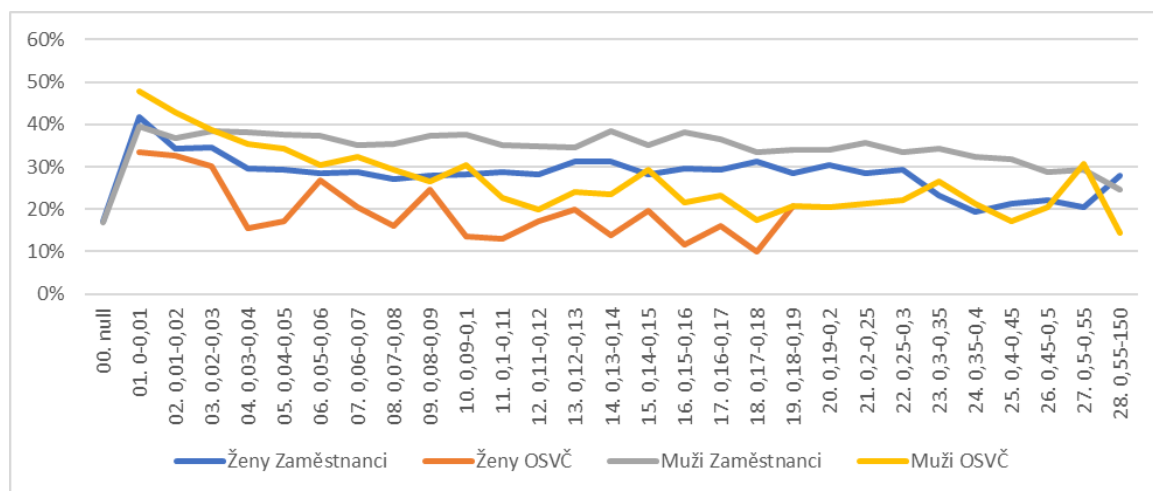
Výstup je zpracován v rámci projektu Zkvalitnění informační základny zajišťující dostupnost genderově specifických dat pro analytickou činnost v oblasti sociálního pojištění: CZ.03.01.02/00/22_013/0001225, spolufinancovaného z prostředků Evropského sociálního fondu prostřednictvím Operačního programu Zaměstnanost plus a státního rozpočtu České republiky.

Tabulka XIII.B: Volatilita výše příjmu zaměstnanců a OSVČ a načasování odchodu do starobního důchodu (Ženy/Muži). Očištěno od segmentu pozůstalostní důchody a mezinárodní prvek.

Odchylna	Ženy		Muži		Ženy		Muži	
	Zaměstnanci	OSVČ	Zaměstnanci	OSVČ	Zaměstnanci	OSVČ	Zaměstnanci	OSVČ
00. null	17%		17%					
01. 0-0,01	42%	33%	40%	48%				
02. 0,01-0,02	34%	32%	37%	43%				
03. 0,02-0,03	34%	30%	38%	39%				
04. 0,03-0,04	30%	16%	38%	35%				
05. 0,04-0,05	29%	17%	38%	34%				
06. 0,05-0,06	29%	27%	37%	30%				
07. 0,06-0,07	29%	20%	35%	32%				
08. 0,07-0,08	27%	16%	35%	29%				
09. 0,08-0,09	28%	25%	37%	27%				
10. 0,09-0,1	28%	14%	38%	30%				
11. 0,1-0,11	29%	13%	35%	23%				
12. 0,11-0,12	28%	17%	35%	20%				
13. 0,12-0,13	31%	20%	35%	24%				
14. 0,13-0,14	31%	14%	39%	24%				
15. 0,14-0,15	28%	20%	35%	29%				
16. 0,15-0,16	30%	12%	38%	22%				
17. 0,16-0,17	29%	16%	36%	23%				
18. 0,17-0,18	31%	10%	33%	17%				
19. 0,18-0,19	28%	21%	34%	21%				
20. 0,19-0,2	30%		34%	20%				
21. 0,2-0,25	29%		36%	21%				
22. 0,25-0,3	29%		33%	22%				
23. 0,3-0,35	23%		34%	27%				
24. 0,35-0,4	20%		32%	21%				
25. 0,4-0,45	21%		32%	17%				
26. 0,45-0,5	22%		29%	20%				
27. 0,5-0,55	20%		29%	31%				
28. 0,55-150	28%		25%	14%				

Zdroj: datový soubor MPSV

Graf XIII.B: Volatilita výše příjmu zaměstnanců a OSVČ a načasování odchodu do starobního důchodu (Ženy/Muži). Očištěno od segmentu pozůstalostní důchody a mezinárodní prvek.



Zdroj: datový soubor MPSV



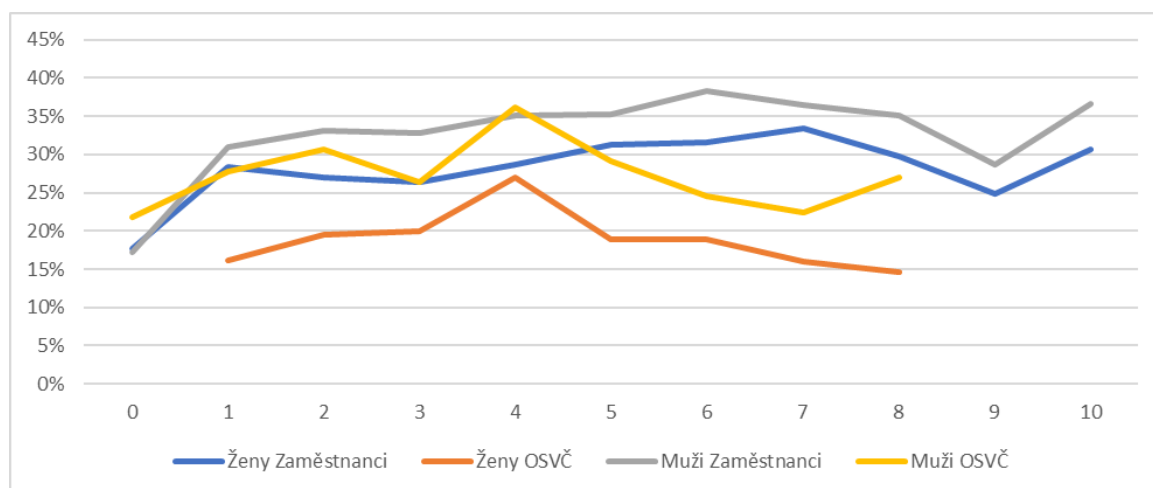
Výstup je zpracován v rámci projektu Zkvalitnění informační základny zajišťující dostupnost genderově specifických dat pro analytickou činnost v oblasti sociálního pojištění: CZ.03.01.02/00/22_013/0001225, spolufinancovaného z prostředků Evropského sociálního fondu prostřednictvím Operačního programu Zaměstnanost plus a státního rozpočtu České republiky.

Tabulka XIV.A: Doba příjmové stagnace zaměstnanců a OSVČ a načasování odchodu do starobního důchodu (Ženy/Muži).

D. příjm. stagnace	Ženy		Muži		Ženy		Muži	
	Zaměstnanci	OSVČ	Zaměstnanci	OSVČ	Zaměstnanci	OSVČ	Zaměstnanci	OSVČ
0	17%		20%	22%				
1	27%	19%	30%	28%				
2	26%	19%	33%	31%				
3	26%	19%	32%	25%				
4	28%	26%	35%	36%				
5	30%	18%	35%	29%				
6	30%	18%	38%	24%				
7	32%	16%	36%	22%				
8	29%	13%	35%	28%				
9	24%		29%					
10	30%		36%					

Zdroj: datový soubor MPSV

Graf XIV.A: Doba příjmové stagnace zaměstnanců a OSVČ a načasování odchodu do starobního důchodu (Ženy/Muži).



Zdroj: datový soubor MPSV

Tabulka XIV.B: Doba příjmové stagnace zaměstnanců a OSVČ a načasování odchodu do starobního důchodu (Ženy/Muži). Očištěno od segmentu pozůstalostní důchody a mezinárodní prvek.

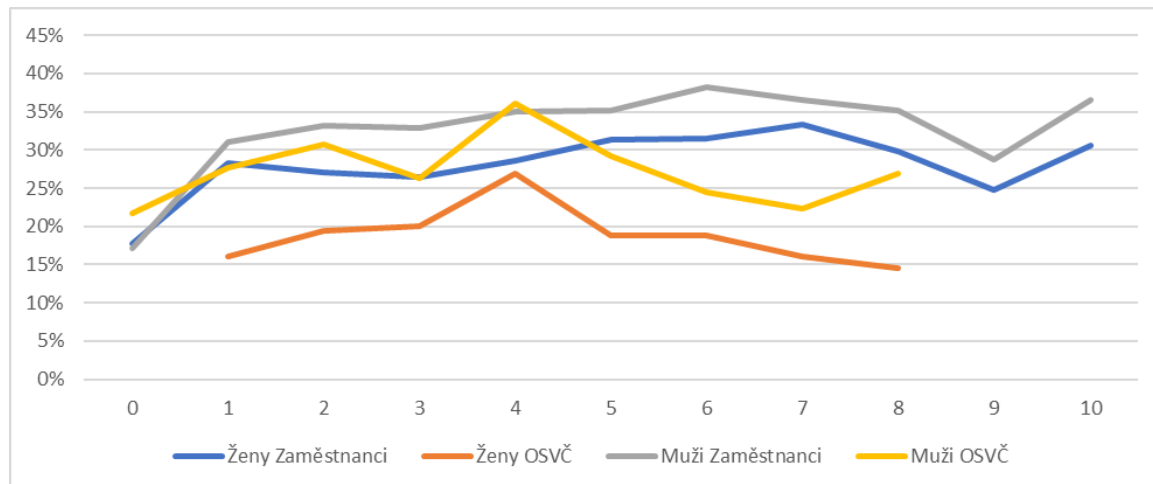
D. příjm. stagnace	Ženy		Muži		Ženy		Muži	
	Zaměstnanci	OSVČ	Zaměstnanci	OSVČ	Zaměstnanci	OSVČ	Zaměstnanci	OSVČ
0	18%		17%	22%				
1	28%	16%	31%	28%				
2	27%	19%	33%	31%				
3	26%	20%	33%	26%				
4	29%	27%	35%	36%				
5	31%	19%	35%	29%				
6	32%	19%	38%	25%				
7	33%	16%	37%	22%				
8	30%	15%	35%	27%				
9	25%		29%					
10	31%		37%					

Zdroj: datový soubor MPSV



Výstup je zpracován v rámci projektu Zkvalitnění informační základny zajišťující dostupnost genderově specifických dat pro analytickou činnost v oblasti sociálního pojištění: CZ.03.01.02/00/22_013/0001225, spolufinancovaného z prostředků Evropského sociálního fondu prostřednictvím Operačního programu Zaměstnanost plus a státního rozpočtu České republiky.

Graf XIV.B: Doba příjmové stagnace zaměstnanců a OSVČ a načasování odchodu do starobního důchodu (Ženy/Muži). Očištěno od segmentu pozůstalostní důchody a mezinárodní prvek.



Zdroj: datový soubor MPS